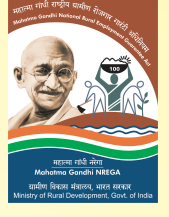




# महाराष्ट्र शासन नियोजन (रोजगार हमी योजना) विभाग



महात्मा गांधी राष्ट्रीय ग्रामीण रोजगार हमी योजना-महाराष्ट्र  
व राज्य रोजगार हमी योजना

वार्षिक अहवाल  
२०१३-१४

नवीन प्रशासकीय भवन, १६वा मजला, मंत्रालय, मुंबई-४०००३२.  
E-mail: desk9@mahmgnrega.com



# अनुक्रमणिका

१.	संदेश	१
२.	प्रस्तावना	३
३.	योजनेची पार्श्वभूमी	४
४.	महात्मा गांधी राष्ट्रीय ग्रामीण रोजगार हमी योजनेची उद्दिष्टे	५
५.	महात्मा गांधी राष्ट्रीय ग्रामीण रोजगार हमी योजनेची वैशिष्टे	५
६.	महात्मा गांधी राष्ट्रीय ग्रामीण रोजगार हमी योजनेतर्गत अनुज्ञेय कामे	९
७.	कामांचे वार्षिक नियोजन	१०
८.	योजनेतर्गत कामे	१२
९.	निधीचे व्यवस्थापन	१३
१०.	योजनेकरिता वितरित निधी	१४
११.	योजनेतर्गत मजुरी व साहित्याचे प्रमाण	१५
१२.	<b>MIS</b> – माहिती व्यवस्थापन कार्यप्रणाली	१५
१३.	रोजगार हमी योजनेचे नवीन संकेतस्थळ	१७
१४.	कार्यक्रमाची अंमलबजावणी यंत्रणा	१७
१५.	विभागाची प्रशासकीय संरचना	२०
१६.	सामाजिक अंकेक्षण	२२
१७.	तक्रार निवारण प्राधिकारी ( <b>Ombudsman</b> )	२३
१८.	महाराष्ट्र राज्य रोजगार हमी परिषद	२३
१९.	पारदर्शकता व सक्षमीकरण	२४
२०.	प्रचार व प्रसिद्धी	२५
२१.	क्षमता बांधणी	२५
२२.	योजनेस चालना देण्याकरिता करण्यात आलेल्या उपाययोजना	२६
२३.	योजनेची फलनिष्पत्ती	२७
२४.	केंद्र शासनाकडून प्राप्त झालेले पुरस्कार	२९
२५.	राज्य रोजगार हमी योजनेची सद्यःस्थिती	३०
२६.	सांख्यिकीय माहिती	३२

# संदेश



डॉ. नितीन राऊत

मंत्री,  
रोजगार हमी योजना व जलसंधारण,  
महाराष्ट्र

महात्मा गांधी राष्ट्रीय ग्रामीण रोजगार हमी योजनेंतर्गत राज्यात रोजगार निर्मिती आणि स्थायी मालमत्ता निर्माण होऊन गावे स्वयंपूर्ण व स्वावलंबी होत आहेत. मागील तीन वर्षांत विभागाने केलेल्या परिश्रमामुळे योजनेची व्याप्ती वाढली आणि सन २०१३-१४ मध्ये योजना स्थिरावली आहे. ह्या योजनेमुळे ग्रामीण भागातील जनतेच्या राहणीमानाचा दर्जा उंचावला आहे. विशेष म्हणजे अनुसूचित जाती, अनुसूचित जमाती व अतिदुर्गम भागांमध्ये ह्या योजनेला चांगला प्रतिसाद मिळत आहे. राज्यात सन २०१३-१४ मध्ये अठरा हजार ग्रामपंचायतींमध्ये महात्मा गांधी राष्ट्रीय ग्रामीण रोजगार हमी योजनेची कामे सुरु होती.

राज्य रोजगार हमी योजनेमार्फत जवाहर विहीर कार्यक्रम, फलोत्पादन आणि "क" वर्ग नगरपालिका क्षेत्रातील कामे हाती घेण्यात येत असून, रोजगार हमी योजनेच्या अंमलबजावणीमध्ये राज्य शासन सिंहाचा वाटा उचलत आहे. राज्य शासनाने अथक परिश्रम करून योजनेच्या अंमलबजावणीसाठी अनेक पावले उचलली आहेत आणि त्यांची फलनिष्पत्ती येणाऱ्या वर्षामध्ये निश्चितच दिसून येईल. याच भावनेने राज्य शासनाने सन २०१३-१४ मध्ये केलेली कामगिरी व या योजनेंतर्गत निर्माण झालेले मनुष्यदिवस, इत्यादी बाबींच्या माहितीसंदर्भात अहवाल सादर करताना मला अत्यंत आनंद होत आहे.

नितीन राऊत

डॉ. नितीन राऊत

मंत्री, रोजगार हमी योजना आणि  
जल संधारण, महाराष्ट्र

# संदेश



श्री. सुरेश धस

राज्यमंत्री,  
रोजगार हमी योजना व जलसंधारण,  
महसूल, पुनर्वसन व मदतकार्य,  
भूकंप पुनर्वसन, सहकार, पणन व वस्त्रोद्योग  
महाराष्ट्र

महात्मा गांधी राष्ट्रीय ग्रामीण रोजगार हमी योजनेंतर्गत वैयक्तिक व सार्वजनिक लाभाची कामे घेण्यात येतात. वैयक्तिक लाभाच्या कामांमध्ये फलोत्पादन, पशुसंवर्धन इत्यादी प्रकारच्या नवीन कामांचा समावेश झालेला आहे. ह्या कामांचा प्रचार / प्रसार होऊन अधिकाधिक लोक ही कामे घेतील, यासाठी मागील वर्षात विभागाने प्रयत्न केले आहेत.

विभागाने पारदर्शकता व गावाच्या विकासाचे ध्येय ठेवलेले आहे. यामुळे महात्मा गांधी राष्ट्रीय ग्रामीण रोजगार हमी योजनेने गुणात्मक प्रगती केली आहे. विभागाने केलेल्या कामाचा अहवाल सादर करताना मला खात्री आहे की, महात्मा गांधी राष्ट्रीय ग्रामीण रोजगार हमी योजनेमुळे ग्रामीण जनतेच्या राहणीमानाचा दर्जा येणाऱ्या वर्षामध्ये अधिक उंचावेल.

सुरेश धस

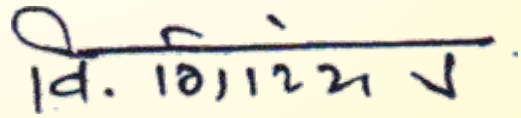
राज्यमंत्री, रोजगार हमी योजना व जलसंधारण,  
महसूल, पुनर्वसन व मदतकार्य, भूकंप पुनर्वसन,  
सहकार, पणन व वस्त्रोद्योग, महाराष्ट्र

# सन २०१३-१४ चा वार्षिक अहवाल

## प्रस्तावना

महात्मा गांधी राष्ट्रीय ग्रामीण रोजगार हमी योजनेविषयी जागृती राज्यामध्ये काही वर्षांपासून वाढलेली आहे. सन २०१३-१४ मध्ये राज्याने योजनेची कार्यप्रणाली सक्षम करणे तसेच मजुरांच्या हक्काची जाणीव त्यांना व्हावी, यासाठी अनेक पावले उचलली आहेत. यात विशेषतः ग्राम रोजगार दिवस आयोजित करणे, मजुरांना वेतनचिठ्ठी देणे आणि भित्तिफलक लावणे इत्यादी उपक्रम घेण्यात आले.

महात्मा गांधी राष्ट्रीय ग्रामीण रोजगार हमी योजना ही मागणीप्रवण योजना आहे आणि मजुरांना जागरूक केल्यावरच ह्या योजनेचा खरा उद्देश सफल होईल. योजना बळकट करताना मागील वर्षात ५१५.४३ लाख मनुष्यदिवस निर्माण होऊन, महात्मा गांधी राष्ट्रीय ग्रामीण रोजगार हमी योजना व राज्य रोजगार हमी योजना मिळून सुमारे रु. १७५० कोटी खर्च झालेले आहेत. ह्या संदर्भातील फलनिष्पत्ती अहवाल मा. विधानमंडळास सादर करण्यात येत आहे.



वि. गिरीराज  
प्रधान सचिव (रोहयो)

# योजनेची पार्श्वभूमी

महाराष्ट्र रोजगार हमी अधिनियमाची अंमलबजावणी १९७७ पासून महाराष्ट्रात सुरु झाली. राज्यात महाराष्ट्र रोजगार हमी अधिनियम, १९७७ नुसार दोन योजना सुरु होत्या.

- १) ग्रामीण भागात अकुशल व्यक्तींकरिता रोजगार हमी योजना
- २) महाराष्ट्र रोजगार हमी अधिनियम, १९७७ कलम ७(२) (दहा) नुसार वैयक्तिक लाभाच्या योजना

सदर योजनांना राज्य शासनाच्या निधीतून अर्थसहाय्य केले जात होते.

२. सन २००५ मध्ये केंद्र शासनाने संपूर्ण भारतात राष्ट्रीय ग्रामीण रोजगार हमी अधिनियम (विद्यमान नाव – महात्मा गांधी राष्ट्रीय ग्रामीण रोजगार हमी अधिनियम) लागू केला. तसेच केंद्र शासनाने ज्या राज्यांनी पूर्वीपासून रोजगार हमी अधिनियम मंजूर केला होता, अशा राज्यांना केंद्र शासनाच्या अधिनियमातील कलम २८ अन्वये त्यांचा कायदा राबविण्याची मुभा दिली होती.

तदनुसार महाराष्ट्र शासनाने सन २००६ मध्ये पूर्वीचा कायदा ठेवण्याचा पर्याय स्वीकारला आहे. मात्र, विधानमंडळाने केंद्रीय कायद्यास अनुसरून राज्यास निधी मिळविण्याच्या अनुषंगाने १९७७ च्या कायद्यात आवश्यक त्या सुधारणा केल्या, त्यामुळे योजना राबविण्याच्या कार्यपद्धतीत बदल झाला आहे.

३. सद्यःस्थितीत राज्यात महाराष्ट्र रोजगार हमी अधिनियम, १९७७ (सन २००६ मध्ये बदल केल्याप्रमाणे) अंमलात आहे व या कायद्यांतर्गत खालील दोन योजना सुरु आहेत :-

अ) महात्मा गांधी राष्ट्रीय ग्रामीण रोजगार हमी योजना महाराष्ट्र (MGNREGS) या योजनेंतर्गत केंद्र शासन १०० दिवस प्रति कुटुंब रोजगाराची हमी देते व १०० दिवस प्रति कुटुंब मजुरीच्या खर्चासाठी निधी पुरवते. प्रति कुटुंब १०० दिवसांवरील मजुरांच्या मजुरीच्या खर्चाचा आर्थिक भार राज्य शासन उचलते.

ब) महाराष्ट्र रोजगार हमी अधिनियम, १९७७ कलम (७) (दहा) नुसार वैयक्तिक लाभाच्या योजना अनुदान तत्त्वावर प्रतिपूर्ती योजना म्हणून राबविण्यात येतात.

उदा:- १) जवाहर/ धडक सिंचन विहीर योजना

२) रोहयोतर्गत फळबाग लागवड योजना

या शिवाय राज्य शासनाचा निधी पुढील बाबींकरिता वापरला जातो.

- १) राज्य रोजगार हमी योजनेतील प्रगतीपथावरील अपूर्ण (कुशल) कामे पूर्ण करण्याकरिता.
- २) राज्य रोजगार हमी योजनेंतर्गत भूसंपादन केलेल्या जमिनीचा मोबदला देण्याकरिता.

# महात्मा गांधी राष्ट्रीय ग्रामीण रोजगार हमी योजनेची उद्दिष्टे

अकुशल काम करण्यास इच्छुक असणाऱ्या प्रत्येक कुटुंबातील प्रौढ व्यक्तीला योजनेतर्गत १०० दिवस प्रति कुटुंब रोजगाराची हमी देण्यात आली असून, त्या माध्यमातून स्थायी स्वरूपाची मालमत्ता निर्माण करणे हे ह्या योजनेचे मूळ उद्दिष्ट आहे. त्याचप्रमाणे ग्रामीण भागातील शेतकरी/शेतमजुरांना ह्या अधिनियमाच्या माध्यमातून रोजगाराचा हक्क प्रदान करणे, सामाजिक सुरक्षा देणे, महिला व दुर्बल घटकांचे सबलीकरण करणे, तसेच पंचायत राज संस्थांचे बळकटीकरण करण्यावर योजनेत भर देण्यात आला आहे.

# महात्मा गांधी राष्ट्रीय ग्रामीण रोजगार हमी योजनेची वैशिष्ट्ये

- १८वर्षावरील प्रौढ व्यक्तींना केंद्र शासनाची १०० दिवस प्रति कुटुंब अकुशल रोजगाराची हमी. तर १०० दिवसांवरील रोजगाराची राज्य शासनाची हमी.

## मजुरांची नोंदणी व जॉबकार्ड

- रोजगार मिळविण्याकरिता जॉब कार्ड आवश्यक
- जॉब कार्डसाठी ग्रामपंचायतीकडे अर्ज करणे आवश्यक
- ग्रामपंचायत मार्फत नोंदणी
- १५ दिवसांत जॉब कार्ड मिळणार
- प्रत्येक कुटुंबाला विनामूल्य फोटोसह एक जॉब कार्ड
- जॉब कार्डची प्रत कुटुंबाकडे

## कामाची मागणी व अर्ज

- रोजगार आवश्यक असणाऱ्या नोंदणीकृत व्यक्तीने वेळोवेळी नमुना क्र.४ मध्ये अर्ज करणे आवश्यक.
- नमुना क्रमांक ४ ग्रामपंचायत कार्यालयामध्ये उपलब्ध.
- नमुना क्रमांक ४ मध्ये अर्ज केल्यानंतर ग्रामपंचायतीने पोच पावती देणे आवश्यक.
- रोजगाराची मागणी नोंदणीकृत व्यक्ती किंवा समूह नमुना क्र.४ मध्ये करू शकतो.
- मजुराने किमान १४ दिवस कामाची मागणी करणे आवश्यक.
- मागणी केल्यानंतर मजुराला १५ दिवसांत ग्रामपंचायतीने रोजगार पुरविणे आवश्यक, अन्यथा बेरोजगार भत्ता मिळेल.
- कामाच्या मागणीबाबत ग्रामपंचायतीने गटविकास अधिकारी यांना तात्काळ माहिती द्यावी.
- गावापासून ५ कि.मी.परिसरात रोजगार उपलब्ध केला जाईल, अन्यथा जास्त अंतराकरिता प्रवास खर्चाची तरतूद.
- ग्रामपंचायतीद्वारे पूर्ण गावातील कामांचे नियोजन.



## सोयी व सुविधा

- कामाच्या ठिकाणी पिण्याचे पाणी, प्रथमोपचार, विश्रांतीसाठी शेड, ५ पेक्षा जास्त लहान मुले असल्यास दाईची सोय
- बँकेद्वारे अथवा पोस्टामार्फत १५ दिवसात मजुरीचे प्रदान, अन्यथा ०.०५ टक्के विलंब आकार देय.
- मजुरांना वेतन चिठ्ठीचे वाटप.
- कमीतकमी ५० टक्के कामे ग्रामपंचायतीमार्फत अंमलबजावणी.

## मजुरीचे दर

रोजगार हमी योजनेच्या कामावरील मजुरांना देण्यात येणारी मजुरी पूर्वी रोहयो कायदा १९७७ च्या कलम (सात)(२) अन्वये संबंधित कृषि परिमंडळातील शेतमजुरांना देय असलेल्या किमान वेतनाशी निगडित होती. त्यावेळी शेतमजुरांचे किमान वेतन सुधारित करताना उद्योग, ऊर्जा व कामगार विभागाने निर्गमित केलेल्या अधिसूचनेनुसार मजुरीचे दर निश्चित केले जात होते. सन २०११ पासून केंद्र शासन महात्मा गांधी ग्रामीण रोजगार हमी कायदा, २००५ मधील कलम ६ नुसार प्रत्येक वर्षी मजुरी दर निश्चित करते.

- केंद्र शासन प्रत्येक वर्षी मजुरीचे दर ठरविते व ते केलेल्या कामाच्या प्रमाणात (मोजमापानुसार) मजुरांना अदा केले जाते.
- केंद्र शासनाने राज्यासाठी खालीलप्रमाणे मजुरीचे दर निश्चित केले आहेत.

अ.क्र.	वर्ष	केंद्र शासनाने निश्चित केलेले दर (रु.)
०१	२०१३-१४	१६२/-
०२	२०१४-१५	१६८/-

## बँक/पोष्ठात मजुरांची खाती :-

महात्मा गांधी राष्ट्रीय ग्रामीण रोजगार हमी योजना-महाराष्ट्र या योजनेतर्गत काम करणाऱ्या मजुरांची मजुरी, त्यांच्या बँक/पोष्ठात असलेल्या खात्यामध्ये जमा केली जाते. राज्यात सन २०१२-१३ अखेर पर्यंत ४०.७३ लाख तर सन २०१३-१४ अखेर पर्यंत ४१.३२ लाख इतक्या मजुरांची खाती बँक/पोष्ठात उघडण्यात आली आहेत.

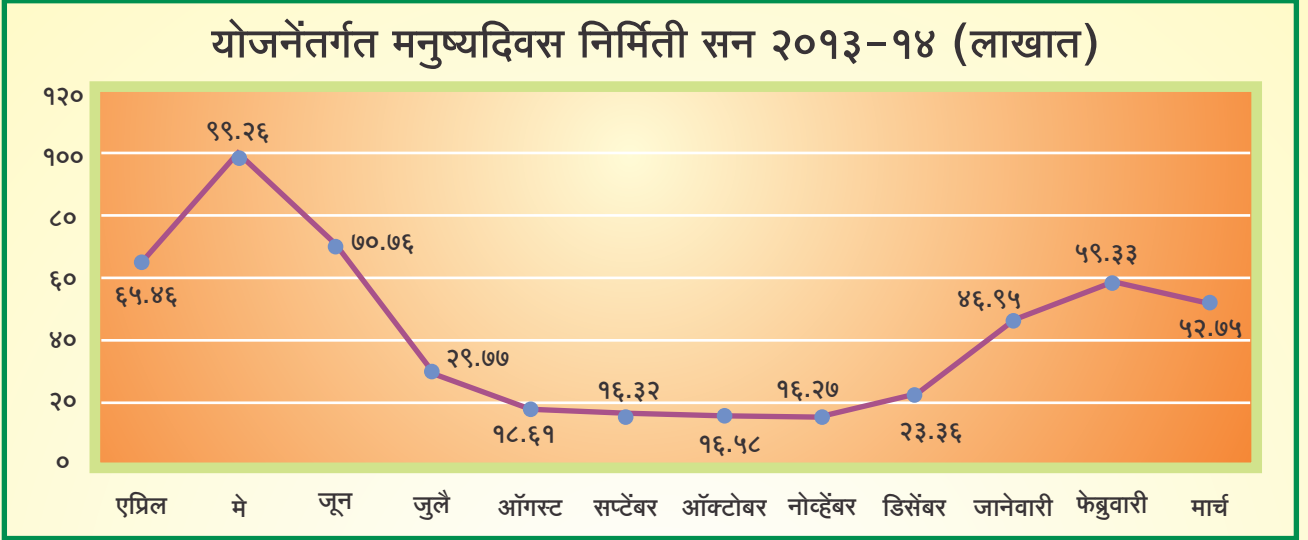
सन २०१३-१४ अखेर पर्यंत राज्यात उघडण्यात आलेल्या ४१.३२ लाख इतक्या मजुरांच्या खात्यांपैकी सर्वात जास्त भंडारा जिल्ह्यात २.७५ लाख मजुरांची खाती उघडण्यात आली. तर त्या खालोखाल ठाणे (२.५३ लाख), नांदेड (२.४२ लाख), गोंदिया (२.३३ लाख), गडचिरोली (२.३० लाख) इतकी खाती उघडण्यात आलेली आहेत.

## मनुष्यदिवस निर्मिती :-

योजनेतर्गत सन २०१३-१४ ह्या वर्षात ५१५.४३ लाख इतकी मनुष्यदिवस निर्मिती झाली आहे.

राज्यात निर्माण झालेल्या मनुष्यदिवस निर्मितीमध्ये सर्वात जास्त मनुष्यदिवस निर्मिती भंडारा जिल्ह्यात (९.३७ टक्के) झालेली आहे. त्या खालोखाल अमरावती (६.५२ टक्के), गोंदिया (६.२६ टक्के), गडचिरोली (५.८० टक्के), चंद्रपूर (५.७४ टक्के) ह्या जिल्ह्यांत झालेली आहे.

- सन २०१२-१३ ह्या वर्षामध्ये राज्यात दुष्काळी परिस्थिती असल्याकारणाने योजनेतर्गत मजुरांकडून मोठ्या प्रमाणात कामाची मागणी झालेली होती. सन २०१३-१४ ह्या वर्षात राज्यात पावसाला लवकर सुरुवात झाली व समाधानकारक पाऊस झाला असल्याने योजनेतर्गत कामाची मागणी कमी दिसून आली.
- क्षेत्रीय स्तरावर ग्रामसेवक, शाखा अभियंता/कनिष्ठ अभियंता यांनी संप केल्यामुळे कामाच्या मागणीवर परिणाम झाल्याचे दिसून येते.



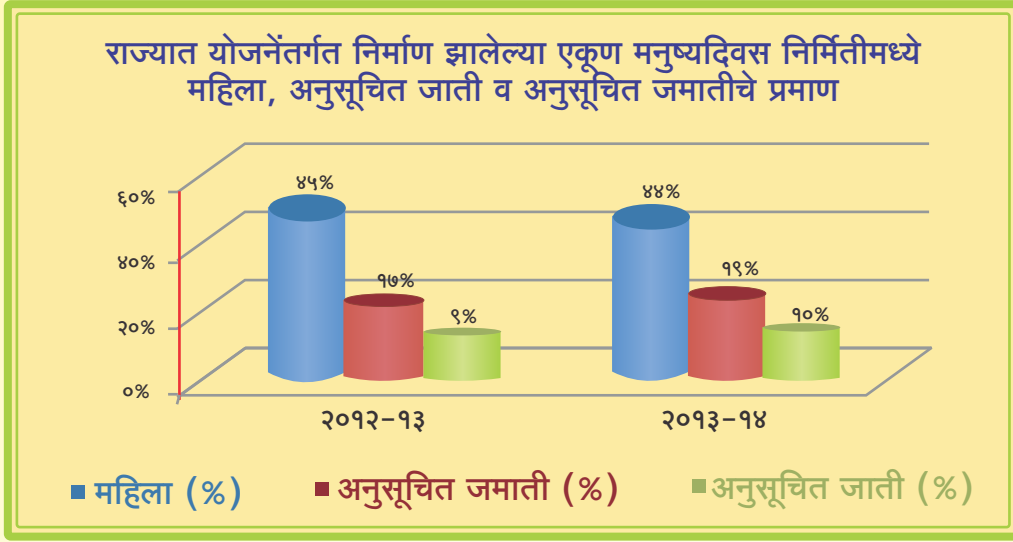
### अनुसूचित जाती , अनुसूचित जमाती व महिलांचा सहभाग :-

महात्मा गांधी राष्ट्रीय ग्रामीण रोजगार हमी योजना - महाराष्ट्र या योजनेतर्गत सन २०१२-१३ या वर्षात निर्माण झालेल्या एकूण मनुष्यदिवस निर्मितीमध्ये अनुसूचित जातीचे प्रमाण ८.९० टक्के, तर अनुसूचित जमातीचे प्रमाण १६.८८ टक्के इतके होते. तर, २०१३-१४ या वर्षात हेच प्रमाण अनुक्रमे ९.५७ टक्के व १८.९० टक्के इतके आहे.

अ.क्र.	तपशील	महाराष्ट्र	
		२०१२-१३	२०१३-१४
१	महिला	४४.५५%	४३.६९%
२	अनुसूचित जमाती	१६.८८%	१८.९०%
३	अनुसूचित जाती	८.९०%	९.५७%

उपरोक्त उल्लेखित अनुसूचित जाती व अनुसूचित जमातीचे प्रमाण कमी दिसत असले तरी प्रत्यक्षात ते जास्त आहेत. सदर उणीव एम.आय.एस. वरील आकडेवारी अद्ययावत नसल्यामुळे दिसून येत आहे. तरी एकूण मनुष्यदिवस निर्मितीमध्ये अनुसूचित जाती व अनुसूचित जमातीचे प्रमाण वाढीसाठी जाँबकार्ड नूतनीकरणाच्या मोहिमेतर्गत विशेष भर देण्यात आला असून सदरील मोहिमेमुळे २०१३-१४ ह्या वर्षात अनुसूचित जाती व अनुसूचित जमातीच्या प्रमाणात सन २०१२-१३ च्या तुलनेत वाढ झाल्याचे दिसून येते. जाँबकार्ड नूतनीकरणाची मोहिम नियमित सुरु ठेवण्यात आली असून त्या अन्वये प्रमाण वाढीसाठी प्रयत्न करण्यात येत आहेत.

राज्यात योजनेतर्गत निर्माण झालेल्या एकूण मनुष्यदिवस निर्मितीमध्ये महिला, अनुसूचित जाती व अनुसूचित जमातीचे प्रमाण



**महिलांचा सहभाग :-**

महात्मा गांधी राष्ट्रीय ग्रामीण रोजगार हमी योजना- महाराष्ट्र ह्या योजनेतर्गत महिला व पुरुषांमध्ये भेदभाव न ठेवता समान मजुरीचे दर ठेवण्यात आले आहेत. योजनेमध्ये महिलांचा मोठ्या प्रमाणात सहभाग असणे (किमान ३३ टक्के) गरजेचे आहे. योजनेतर्गत राज्यामध्ये निर्माण झालेल्या एकूण मनुष्यदिवस निर्मितीमध्ये सन २०१२-१३ ह्या वर्षात ४४.५५ टक्के इतका सहभाग महिलांचा होता. तर २०१३-१४ ह्या वर्षात महिलांचा सहभाग ४३.६९ टक्के इतका आहे. केंद्रातील महिलांचा सहभाग ५२.८९ टक्के इतका आहे.

**कुटुंबाला १०० दिवसांपेक्षा जास्त रोजगार :-**

- सन २०१२-१३ ह्या वर्षात योजनेत सहभागी झालेल्या १६.२५ लाख कुटुंबांपैकी २.२८ लाख कुटुंबांना १०० दिवसांपेक्षा जास्त दिवस रोजगार पुरविण्यात आला. तर २०१३-१४ ह्या वर्षामध्ये योजनेत सहभागी असलेल्या ११.४० लाख कुटुंबांपैकी १.२० लाख कुटुंबांना १०० दिवसांपेक्षा जास्त दिवस रोजगार उपलब्ध करून देण्यात आला.

**योजनेतर्गत राज्यात १०० दिवसांपेक्षा जास्त दिवस रोजगार पुरविण्यात आलेल्या कुटुंबांची संख्या**  
(आकडे लाखात)

तपशील		वर्ष	
		२०१२-१३	२०१३-१४
योजनेतर्गत रोजगार उपलब्ध करून दिलेल्या एकूण कुटुंबांची संख्या	कुटुंबांची संख्या	१६.२५	११.४०
१०० दिवसांपेक्षा जास्त दिवस रोजगार पुरविण्यात आलेल्या कुटुंबांची संख्या	कुटुंबांची संख्या	२.२८	१.२०
	मनुष्यदिवस निर्मिती	१७७.६४	८५.९२

**प्रति कुटुंब सरासरी मनुष्यदिवस निर्मिती :-**

योजनेतर्गत २०१३-१४ ह्या वर्षात प्रति कुटुंब सरासरी ४५ दिवस एवढी मनुष्यदिवस निर्मिती झाली आहे. तर केंद्रात प्रति कुटुंब सरासरी ४६ दिवस एवढी मनुष्य दिवस निर्मिती झाली आहे.

# महात्मा गांधी राष्ट्रीय ग्रामीण रोजगार हमी योजना - महाराष्ट्र अंतर्गत अनुज्ञेय कामे

अ) महात्मा गांधी राष्ट्रीय ग्रामीण रोजगार हमी अधिनियम, २००५ मधील परिशिष्ट - १ नुसार अनुज्ञेय कामे: -

- जलसंधारण व जलसंवर्धन कामे.
- दुष्काळ प्रतिबंधक कामे (वनीकरण व वृक्ष लागवडीसह).
- जलसिंचन कालव्यांची कामे (लघु व सुक्ष्म जलसिंचन कामासहित).
- अनुसूचित जाती व अनुसूचित जमाती, दारिद्र्यरेषेखालील, भूसुधार खालील व इंदिरा आवास योजनेचे लाभार्थी, लहान व सीमांत शेतकरी यांच्या जमिनीसाठी जलसिंचन निर्माण करणारी कामे, फळबाग लागवड व भूसुधार कामे.
- पारंपारिक पाणीसाठ्यांच्या योजनेचे नूतनीकरण करणे व तलावातील गाळ काढणे.
- भूविकासाची कामे.
- पूरनियंत्रण, पूरसंरक्षणाची कामे, पाणथळ क्षेत्रात चऱ्याची कामे.
- ग्रामीण भागात बारमाही जोडरस्त्यांची कामे.
- राजीव गांधी भवन.
- केंद्र शासनाशी सल्लामसलत करून राज्य शासनाने ठरविलेली कामे.

ब) परिशिष्ट - १ मधील अनुज्ञेय कामांच्या यादीत समाविष्ट केलेली नवीन कामे (मे, २०१२ पासून)

- कृषि संदर्भातील कामे (वैयक्तिक लाभार्थी)  
नाडेप कंपोस्टींग, गांडूळखत तयार करणे (Vermi Composting), जैविक खते (Liquid Biomanures)
- पशुधन संदर्भातील कामे (वैयक्तिक लाभार्थी)  
कुक्कुटपालनासाठी शेड, शेळ्या बकऱ्यांसाठी शेड, कोबा करणे (Construction Of Pucca Floor), गुराढोरांकरिता युरीन टँक, चारा साठवण्याची व्यवस्था, अज्ञोला पुरक पशुखाद्य देण्याची व्यवस्था
- मत्स्यव्यवसाय अनुषंगिक कामे  
सार्वजनिक जमिनीवर मत्स्यव्यवसाय, मासे सुकविण्यासाठी क्षेत्र (Fish Drying Yards), बेल्ट व्हेजिटेशन
- ग्रामीण क्षेत्रात पिण्याच्या पाण्यासंबंधी कामे  
पिण्याच्या पाण्यासाठी साठवण खड्डे (Soak Pits), पिण्याच्या पाण्यासाठी पुनर्भरण खड्डे (Recharge Pits)
- ग्रामीण स्वच्छतेसंबंधित कामे  
वैयक्तिक घरगुती शौचालय, अंगणवाडी व शाळेतील शौचालय व घन कचरा व्यवस्थापन

क) पंचायत युवा क्रीडा आणि खेळ अभियानांतर्गत खेळाची मैदाने

ड) रेशीम उद्योगासंदर्भातील कामे

## कामाचे वार्षिक नियोजन

महात्मा गांधी राष्ट्रीय ग्रामीण रोजगार हमी योजनेतर्गत नियोजनाला महत्वाचे स्थान आहे. योजनेतर्गत प्रत्येक वर्षी कामाचा वार्षिक आराखडा तयार करणे अनिवार्य असून त्याला लेबर बजेट असे संबोधण्यात येते.

### कामाचा वार्षिक आराखडा तयार करणे

- राज्य कायदांतर्गत अधिनियमाच्या कलम ६, ७.२ (तीन)(चार) अन्वये महात्मा गांधी राष्ट्रीय ग्रामीण रोजगार हमी योजनेच्या अंमलबजावणीची जबाबदारी जिल्हाधिकारी यांची असून, कलम ६.१, ६.३(ब) व कलम १६-ब (सुधारीत) नुसार राष्ट्रीय ग्रामीण रोजगार हमी योजनेचे नियोजन व कार्यवाही करण्याच्या संदर्भात ग्रामपंचायत, पंचायत समिती व जिल्हा परिषद या प्रमुख यंत्रणा आहेत.
- योजनेतर्गत मजुरांना स्थानिक पातळीवर रोजगार देण्यासोबतच गावातील पायाभूत सोयींच्या विकासाच्या दृष्टीने आवश्यक असलेल्या जलसंधारण, वृक्षारोपण, अनुसूचित जाती, अनुसूचित जमाती व दारिद्र्य रेषेखालील शेतकरी, तसेच इंदिरा आवास योजनेचे लाभार्थी, अल्प व अत्यल्प भू-धारक शेतकऱ्यांच्या खाजगी जमिनीचा विकास करणे आणि गावातील अंतर्गत रस्ते, पांढण रस्ते इत्यादी कामांचा समावेश, कामाचा वार्षिक आराखडा तयार करताना असणे आवश्यक आहे.
- कामाचा वार्षिक आराखडा तयार करताना मागील वर्षात निर्माण झालेले मनुष्यदिवस, रोजगार पुरविण्यात आलेल्या कुटुंबांची संख्या, प्रति कुटुंब सरासरी मनुष्यदिवस निर्मिती, मजुरी दर (कुशल व साहित्यावरील खर्च) इत्यादी बाबी विचारात घेणे आवश्यक असते.
- योजनेतर्गत पुढील आर्थिक वर्षात ग्रामपंचायत कार्यक्षेत्रात, ग्रामपंचायतीमार्फत व इतर यंत्रणेमार्फत करावयाच्या कामाचे नियोजन करून, शेल्वर ठेवण्याच्या कामाची यादी तयार करण्यात येते व नियोजित दिवशी दिनांक १५ ऑगस्ट रोजी ग्रामसभा घेऊन त्यामध्ये पुढील आर्थिक वर्षाच्या कामांना मंजूरी प्राप्त करून घेणे आवश्यक असते.
- योजनेतर्गत ग्रामपंचायत व यंत्रणेमार्फत घ्यावयाच्या कामांचा प्राथम्यक्रम ठरवून ग्रामसेवकामार्फत प्रस्ताव सह कार्यक्रम अधिकारी (गटविकास अधिकारी) यांच्याकडे सादर केला जातो. प्रस्तावाची छाननी केल्यानंतर, तो कार्यक्रम अधिकारी (तहसीलदार) यांच्याकडे पाठविला जातो. तदनंतर कार्यक्रम अधिकारी त्यांच्या गटातील सर्व ग्रामपंचायतीच्या नियोजन आराखड्यांचा एकत्रित प्रस्ताव जिल्हा कार्यक्रम समन्वयक (जिल्हाधिकारी) यांच्याकडे सादर करतात. जिल्हा कार्यक्रम समन्वयक यांच्यामार्फत प्रस्तावाची पडताळणी केल्यानंतर, तो मंजूरीसाठी जिल्हा परिषदेकडे पाठविण्यात येतो. जिल्हा परिषदेकडून मान्यता मिळाल्यानंतर, जिल्हा कार्यक्रम समन्वयक यांचेमार्फत कामाचे लेबर बजेट शासनास सादर केले जाते व शासन त्याला केंद्र शासनाची मंजूरी घेते. मंजूर केलेल्या लेबर बजेटप्रमाणे गावात योजनेतर्गत कामे घेण्यात येतात.

- लेबर बजेट तयार करताना गावपातळीवरून नियोजन करणे आवश्यक आहे. सदरचे नियोजन करणे सुलभ व्हावे या करिता [www.nregalb.org](http://www.nregalb.org) ह्या संकेतस्थळावर ग्रामपंचायत निहाय माहिती उपलब्ध करून देण्यात आली आहे.

### कामाचा वार्षिक आराखडा तयार करण्याकरिता वेळापत्रक :-

दिनांक	कार्यवाही
१५ ऑगस्ट	ग्रामसभेत वार्षिक आराखडा मंजूर करून घेऊन, कार्यक्रम अधिकाऱ्यांना सादर करणे.
१५ सप्टेंबर	कार्यक्रम अधिकारी ग्रामपंचायतीचा एकत्रित आराखडा पंचायत समितीला सादर करेल.
२ ऑक्टोबर	पंचायत समिती गटनिहाय वार्षिक आराखडा तयार करून, जिल्हा कार्यक्रम समन्वयक (जिल्हाधिकारी) यांना सादर करेल.
१५ नोव्हेंबर	जिल्हा कार्यक्रम समन्वयक जिल्ह्याचा वार्षिक आराखडा व लेबर बजेट जिल्हा परिषदेला सादर करेल.
१ डिसेंबर	जिल्हा परिषद जिल्ह्याच्या वार्षिक आराखड्यास मंजूरी देईल.
१५ डिसेंबर	जिल्हा कार्यक्रम समन्वयक प्रत्येक ग्रामपंचायतीत घ्यावयाच्या कामांचे शेल्व तयार करतील.
३१ डिसेंबर	सर्व जिल्हे त्यांचे लेबर बजेट, आयुक्त नरेगा यांना सादर करतील. आयुक्त नरेगा ते शासनामार्फत केंद्र शासनाच्या मान्यतेसाठी सादर करतील.
जानेवारी	केंद्र शासनाद्वारे लेबर बजेटचे परीक्षण व त्रुटींची पूर्तता करणे.
फेब्रुवारी	केंद्रीय प्राधिकृत समितीची बैठक व राज्याच्या लेबर बजेटला मान्यता.
फेब्रुवारी / मार्च	मंजूर लेबर बजेट राज्यास वितरित करणे व राज्याद्वारे महिनानिहाय व जिल्हानिहाय एम.आय.एस. मध्ये नोंद घेऊन त्याची माहिती जिल्हा, गट व ग्रामपंचायतीस देणे.
७ एप्रिल	राज्य शासन वर्षाच्या सुरुवातीचा शिल्लक निधी केंद्र शासनास कळवील व केंद्र शासन निधीचा पहिला हप्ता राज्यास वितरित करेल.

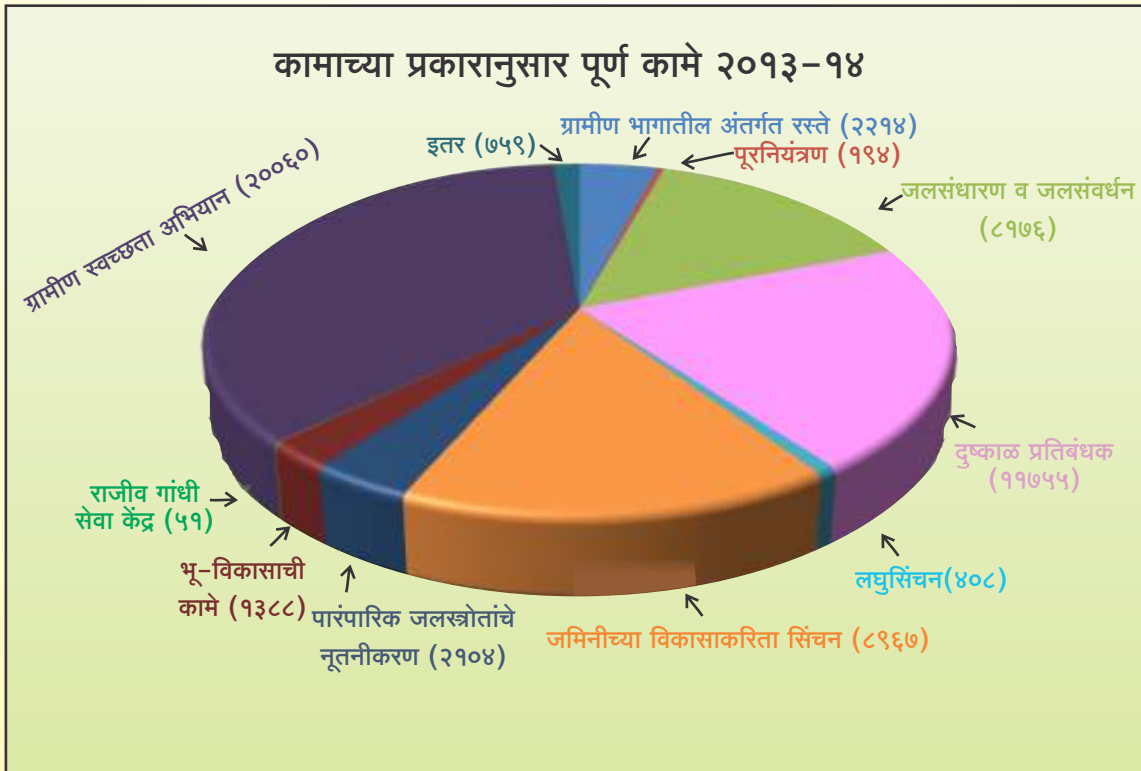




## योजनेंतर्गत कामे

महात्मा गांधी राष्ट्रीय ग्रामीण रोजगार हमी योजनेंतर्गत ग्रामीण भागातील अंतर्गत रस्ते, पूरनियंत्रण, जलसंधारण व जलसंवर्धन, दुष्काळ प्रतिबंधक, लघुसिंचन, जमिनीचे विकासाकरिता सिंचनाची कामे, पारंपारिक जलस्रोताचे नूतनीकरण, भूविकास, राजीव गांधी सेवा केंद्र, ग्रामीण स्वच्छता अभियान इत्यादी विषयक कामे घेण्यात येतात. सन २०१२-१३ वर्षात ७७,०८४ इतकी कामे पूर्ण करण्यात आली आहेत, तर २०१३-१४ या वर्षात ५६,१०३ कामे पूर्ण करण्यात आली असून, ३.७३ लाख इतकी कामे प्रगतिपथावर आहेत.

सन २०१३-१४ ह्या वर्षात पूर्ण झालेल्या ५६१०३ कामांपैकी सर्वात जास्त ग्रामीण स्वच्छता अभियानांतर्गत २०,०६० इतकी कामे पूर्ण झाली आहेत. त्या खालोखाल दुष्काळ प्रतिबंधक ११,७५५ कामे, जमिनीच्या विकासाकरिता सिंचनाची ८,९६७ कामे, जलसंधारण व जलसंवर्धनाची ८,१७६ कामे, ग्रामीण भागातील अंतर्गत रस्त्यांची २,२४१ कामे पूर्ण झाली आहेत.



## निधीचे व्यवस्थापन

महात्मा गांधी राष्ट्रीय ग्रामीण रोजगार हमी योजना - महाराष्ट्र ह्या योजनेतर्गत वित्तीय वर्षात कुटुंबाला १०० दिवसांची अकुशल रोजगाराची हमी केंद्र शासनाने दिलेली आहे, तर १०० दिवसांवरील रोजगाराची हमी राज्य शासनाने दिली आहे. राष्ट्रीय ग्रामीण रोजगार हमी विधेयक २००५ च्या तरतुदीनुसार योजनेतर्गत होणाऱ्या खर्चाचा भार केंद्र शासन व राज्य शासन खालीलप्रमाणे उचलते:-

अ) केंद्र शासन खालील बाबींवरील महात्मा गांधी राष्ट्रीय ग्रामीण रोजगार हमी योजनेतर्गत खर्चाचा भार उचलते :

- १) वित्तीय वर्षात कुटुंबाच्या १०० दिवसांच्या अकुशल मजुरीवरील खर्च.
- २) साधन सामुग्री, कुशल व अर्धकुशल मजुरांच्या रोजंदारीवरील एकूण खर्चाच्या ७५ टक्के खर्च
- ३) केंद्र सरकारने निश्चित केलेला ६% प्रशासकीय खर्च, यामध्ये योजनेसाठी नियुक्त केलेले कार्यक्रम अधिकारी, त्यांना सहाय्य करणारे कर्मचारी यांचे वेतन तसेच प्रशासकीय खर्चांमध्ये बाह्यस्थ मनुष्यबळावरील खर्च (कंत्राटी कर्मचारी), लेखन साहित्यावरील खर्च, प्रवास खर्च, संगणकीकरण, प्रशिक्षण, सामाजिक अंकेक्षण, कामाच्या ठिकाणावरील सुविधा इत्यादींचा समावेश होतो.
- उपरोक्त बाबींसाठी केंद्र शासनाने सन २०१३-१४ ह्या वर्षामध्ये रु. ११५२.९२ कोटी इतका निधी राज्यास वितरीत केला आहे.

ब) राज्य शासन खालील बाबींवरील खर्चाचा भार उचलते :

- (१) राज्य रोहयोकरिता वैयक्तिक लाभांच्या योजनांवरील खर्च (उदा. जवाहर/धडक सिंचन विहिरी, फलोत्पादन)
- (२) जुन्या रोहयोची अपूर्ण कामे
- (३) महात्मा गांधी राष्ट्रीय ग्रामीण रोजगार हमी योजनेतर्गत २५% कुशल खर्च
- (४) महात्मा गांधी राष्ट्रीय ग्रामीण रोजगार हमी योजनेतर्गत १०० दिवसांवरील प्रति कुटुंबावर होणारा मजुरीचा खर्च
- (५) राज्यात योजनेची अंमलबजावणी प्रभावीपणे होण्यासाठी ६ टक्के प्रशासकीय खर्चाच्या व्यतिरिक्त ३ टक्के निधी प्रशासकीय खर्च
- (६) मजुराने कामाची मागणी केल्यानंतर १५ दिवसांत काम उपलब्ध करू न शकल्यास देय बेरोजगारी भत्त्याचा खर्च.
- (७) केंद्र शासनाने विहित केलेल्या मजुरी दरापेक्षा जास्त दराने अदा करण्यात येणाऱ्या मजुरीचा खर्च.

उपरोक्त बाबींसाठी राज्य शासनाने सन २०१३-१४ ह्या वर्षामध्ये रु. ६१३.१९ कोटी इतका निधी वितरित केला आहे.



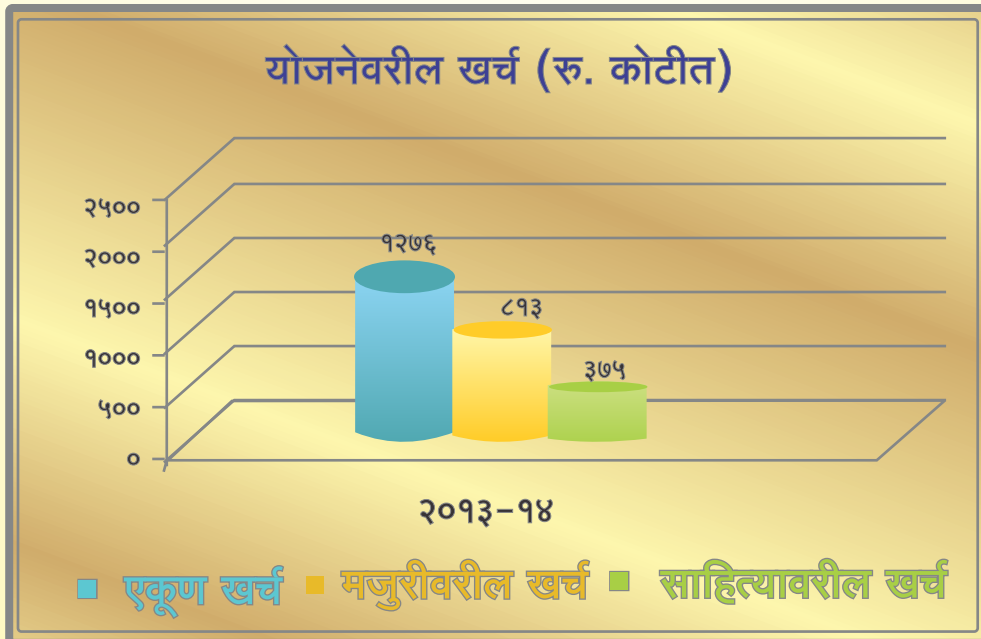


## योजनेकरिता वितरित निधी

सदर योजना ही मागणी प्रवण (Demand Driven Scheme) आहे. राज्यात २०१३-१४ ह्या वर्षात योजनेवर एकूण रु. १२७५.९० कोटी इतका खर्च झालेला आहे.

योजनेकरिता वितरित निधी - २०१३-१४  
(रु. कोटीत)

तपशील	महात्मा गांधी राष्ट्रीय ग्रामीण रोजगार हमी योजना	राज्य रोजगार हमी योजना	एकूण
केंद्र शासनाकडून वितरित निधी	११५२.९२	--	११५२.९२
राज्य शासनाकडून वितरित निधी	३१३.४५	२९९.७४	६१३.१९
एकूण उपलब्ध निधी	१४६६.३७	२९९.७४	१७६६.११



## मजुरी व साधन सामुग्रीवरील ६०:४० खर्चाचे प्रमाण (Wage & Material Ratio)

महात्मा गांधी राष्ट्रीय ग्रामीण रोजगार हमी योजना – महाराष्ट्र ह्या योजनेतर्गत घेण्यात येणाऱ्या कामांसाठी मजुरी व साहित्याचे प्रमाण ६०:४० निश्चित करण्यात आले आहे. म्हणजेच, अकुशल मजुरीवरील खर्च कामाच्या एकूण खर्चाच्या ६० टक्के पेक्षा कमी असू नये, तर साधन सामुग्रीवरील खर्चाचे प्रमाण ४० टक्क्यांच्या मर्यादित राखणे आवश्यक आहे.

ग्रामपंचायतीमार्फत कार्यान्वित केल्या जाणाऱ्या कामाच्या बाबतीत ग्रामपंचायत पातळीवर सदर प्रमाण (६०:४०) राखणे आवश्यक आहे, तर यंत्रणेमार्फत कार्यान्वित केल्या जाणाऱ्या कामाच्या बाबतीत तालुका पातळीवर सदर प्रमाण राखणे आवश्यक आहे.

### मजुरी व साहित्यावरील खर्चाचे प्रमाण

तपशील	वर्ष
	२०१३-१४
मजुरीवरील खर्चाचे प्रमाण	६८%
साहित्यावरील खर्चाचे प्रमाण	३२%

## केंद्र शासनाची माहिती व्यवस्थापन कार्यप्रणाली (MIS)

महात्मा गांधी राष्ट्रीय रोजगार हमी योजनेची अंमलबजावणी करताना पारदर्शकता राखण्याच्या दृष्टीने तसेच, संनियंत्रणासाठी केंद्र शासनाच्या MIS प्रणालीमार्फत माहिती व्यवस्थापन कार्यप्रणाली विकसित करण्यात आली आहे. ह्या कार्यप्रणालीवर योजनेबाबतची सांख्यिकीय माहिती व योजनेतर्गत करण्यात येणाऱ्या कामाची माहिती देण्यात येते. यामध्ये रोजगाराची स्थिती, रोजगार पुरविण्याबाबत माहिती, विविध प्रवर्गातील कामे, लेबर बजेट, मनुष्यदिवस निर्मिती, उपलब्ध निधी, झालेला खर्च इत्यादी इत्यंभूत माहिती ह्या कार्यप्रणालीवर उपलब्ध होते. सदर कार्यप्रणाली ही महात्मा गांधी राष्ट्रीय ग्रामीण रोजगार हमी योजनेचा कणा असून, ह्या योजनेचे यश ह्या कार्यप्रणालीवर प्रतिबिंबित होते. योजनेतर्गत MIS कार्यप्रणालीमध्ये काम करण्याकरिता प्रत्येक जिल्ह्यात MIS समन्वयकाची व माहिती नोंदणीकरिता लिपिक-डेटा एन्ट्री ऑपरेटर यांची नेमणूक करण्यात आली आहे. ही माहिती [www.nrega.nic.in](http://www.nrega.nic.in) ह्या संकेतस्थळावर उपलब्ध आहे.

### • इलेक्ट्रॉनिक फंड मॅनेजमेंट सिस्टीम (e-FMS)

लाभार्थ्यांच्या बँक/ पोष्ठाच्या बचत खात्यात थेट रक्कम जमा करण्याच्या शासनाच्या महत्वाकांक्षी योजनेला e-FMS प्रणाली म्हणून संबोधले जाते. राज्यामध्ये महात्मा गांधी राष्ट्रीय ग्रामीण रोजगार हमी योजनेतर्गत पुणे, नंदुरबार, अमरावती व वर्धा ह्या चार जिल्ह्यांमध्ये इलेक्ट्रॉनिक फंड मॅनेजमेंट सिस्टीम ही प्रणाली मजुरीच्या प्रदानाकरिता प्रायोगिक तत्त्वावर माहे फेब्रुवारी, २०१३ पासून लागू करण्यात आली आहे. सदरील प्रणाली राज्यात टप्प्याटप्प्याने सर्व जिल्ह्यांत सुरु करण्यात आलेली आहे. ह्या प्रणाली

अंतर्गत तालुकास्तरावरील अधिकाऱ्यांना जिल्हा स्तरावरील अधिकोष खात्याचा उपयोग करून, निधी प्रदान करता येत असल्याने, उपलब्ध निधीचे योग्यरितीने व्यवस्थापन करता येते व तालुका स्तरावर निधी अभावी मजुरीचे प्रदान प्रलंबित राहत नाहीत. तसेच, नॅशनल इलेक्ट्रॉनिक फंड ट्रान्स्फरद्वारे निधीचे प्रदान होत असल्याने, धनादेशाचे समाशोधनाकरिता लागणारा विलंब टळून, मजुरांच्या खात्यात एक ते दोन दिवसात मजुरी जमा होत आहे.

## ई-मस्टर

योजनेतर्गत पारदर्शकता वाढीस लागण्याच्या दृष्टीने, तसेच मजुरांच्या कामाची अचूक नोंद हजेरीपटावर होऊन मजुरी वाटप जलद गतीने होण्याच्या दृष्टिकोनातून केंद्र शासनाच्या सूचनेनुसार राज्यात हस्तलिखित हजेरीपत्रकाऐवजी इलेक्ट्रॉनिक हजेरी पत्रक (ई-मस्टर) अंमलात आणण्यात आले आहे.

## ई-मस्टरचे फायदे

- ▲ कामकाज सुलभ व सोपे झाले.
- ▲ सुरु असलेल्या कामांची संख्या, मजूर उपस्थिती, कामाचा प्रकार इत्यादी माहिती मिळणे सोपे झाले.
- ▲ कामाचा कालावधी, आवश्यक हजेरीपत्रक संख्या यांचा ताळमेळ घालणे सोपे झाले.
- ▲ काम पूर्ण होऊन मजुरांना मजुरी वेळेत अदा होण्यास मदत झाली.
- ▲ MIS वेळीच पूर्ण करण्यासाठी नियंत्रण ठेवता आले.

# रोजगार हमी योजना - महाराष्ट्र ह्या योजनेचे संकेतस्थळ

महात्मा गांधी राष्ट्रीय ग्रामीण रोजगार हमी योजनेची संगणकीय माहिती केंद्र शासनाच्या एम.आय.एस. ह्या कार्यप्रणालीवर उपलब्ध होत आहे. परंतु योजनेतर्गत विविध माहिती, शासन निर्णय, परिपत्रक इत्यादी सर्व माहिती एकाच संकेतस्थळावर उपलब्ध होण्याकरिता राज्य शासनामार्फत [www.mahaegs.gov.in](http://www.mahaegs.gov.in) हे संकेतस्थळ विकसित करण्यात आले आहे.

महत्त्वाचे दुवे

- शासन निर्णय
- परिपत्रक
- एसएमयू
- डीईएमएस
- अपूर्व कामे
- कामगारांची सांख्यिकी उपस्थिती
- माहितीचा अधिकार
- ई-मेल
- mail.mahmgnrega.com

इतर दुवे

- म.रा.रा.शा.रो. हमी योजना व राज्य रोजगार हमी योजना
- राज्य रोहयो अंतर्गत वैयक्तिक लाभार्थी योजना
- योजनेतर्गत अमुद्वेय कामे
- mahaegs.nic.in
- मदत कक्ष

म.रो.ह.यो. च्या संकेतस्थळावर आपले स्वागत आहे.

महाराष्ट्र रोजगार हमी अधिनियमाची १९७७ पारून महाराष्ट्रात अंमलबजावणी सुरू झाली. राज्यात महाराष्ट्र रोजगार हमी अधिनियम, १९७७ नुसार वाम योजना सुरू होत्या.

- ग्रामीण भागात अकुशल व्यक्तींकरिता रोजगार हमी योजना
- महाराष्ट्र रोजगार हमी अधिनियम, १९७७ कलम ७(१) (बद्दल) नुसार वैयक्तिक लाभार्थी योजना. सदर योजनांना राज्य शासनाच्या निधीतून अर्थसहाय्य केले जात होते.

## कार्यक्रमाची अंमलबजावणी यंत्रणा

- महात्मा गांधी राष्ट्रीय ग्रामीण रोजगार हमी योजनेची प्रभावी अंमलबजावणी करण्याकरिता राज्यस्तरावर नियोजन विभागांतर्गत स्वतंत्र रोहयो प्रभाग असून, प्रधान सचिव हे रोहयो प्रभागाचे प्रमुख आहेत. तसेच, ह्या प्रभागाकरिता दोन उप सचिव व दोन अवर सचिव, सहाय्यक संचालक (लेखा), संशोधन अधिकारी, कक्ष अधिकारी व कर्मचारी वर्ग कार्यरत आहेत.
- योजनेची अंमलबजावणी गतिशील होण्याच्या दृष्टीने व योग्य सनियंत्रण ठेवण्याच्या उद्देशाने नागपूर येथे आयुक्तालय स्थापन करण्यात आले असून, आयुक्त, महात्मा गांधी राष्ट्रीय ग्रामीण रोजगार हमी योजना - महाराष्ट्र हे आयुक्तालयाचे प्रमुख आहेत. संपूर्ण राज्याकरिता योजनेचे वार्षिक नियोजन करणे, सर्व जिल्ह्यांचे लेबर बजेट शासनास सादर करणे, निधीचे जिल्ह्यांना वितरण करणे, MISचा नियमित अहवाल केंद्र शासनास पुरविणे इत्यादी महत्त्वाची कामे आयुक्तालयामार्फत पार पाडली जातात.

- ३) शासन व जिल्हायंत्रणा यांच्यातील समन्वय ठेवण्याच्या दृष्टीने तसेच, योजनेच्या अंमलबजावणीचे सनियंत्रण ठेवण्याच्या दृष्टीने विभागीय आयुक्त कार्यालयामध्ये उपआयुक्त (रोहयो) हे पद निर्माण करण्यात आले असून, ह्या कार्यालयामध्ये आवश्यक ते अधिकारी, कर्मचारी वर्ग उपलब्ध करून देण्यात आला आहे.
- ४) ह्या योजनेची प्रत्यक्ष अंमलबजावणी जिल्हा पातळीपासून सुरु होत असल्याने जिल्हाधिकारी यांच्याकडे जिल्हा कार्यक्रम समन्वयकाची जबाबदारी सोपविण्यात आलेली आहे.
- यंत्रणेचे व योजनेचे सनियंत्रण, नियोजन, निधी वाटप, प्रशासकीय मान्यता, कामाची तपासणी इत्यादी महत्त्वाच्या जबाबदाऱ्या जिल्हा कार्यक्रम समन्वयक (जिल्हाधिकारी) यांच्याकडे सोपविण्यात आल्या आहेत. त्यांच्या मदतीकरिता उपजिल्हाधिकारी (रोहयो) व आवश्यक कर्मचारी वर्ग उपलब्ध करून देण्यात आला आहे.
  - महात्मा गांधी राष्ट्रीय ग्रामीण रोजगार हमी योजना - महाराष्ट्र ह्या योजनेतर्गत कार्यान्वित होणारी किमान ५० टक्के कामे ग्रामपंचायती मार्फत घेणे बंधनकारक असल्याने, मुख्य कार्यकारी अधिकारी, जिल्हापरिषद यांच्याकडे सह जिल्हा कार्यक्रम समन्वयकाची जबाबदारी सोपविण्यात आलेली आहे. त्यांना सहायक म्हणून उपमुख्य कार्यकारी अधिकारी (ग्रामपंचायत), गट विकास अधिकारी (नरेगा) व आवश्यक अधिकारी कर्मचारी वर्ग पुरविण्यात आलेला आहे. जिल्हा कार्यक्रम समन्वयकास मदत, मजूर आराखडा (Labour Budget) मंजूर करून घेणे, प्रशासकीय मान्यता, कामाची तपासणी इत्यादी महत्त्वाच्या जबाबदाऱ्या सह जिल्हा कार्यक्रम समन्वयक (मुख्य कार्यकारी अधिकारी) यांच्याकडे सोपविण्यात आलेल्या आहेत.
- ५) तालुका पातळीवर ह्या योजनेची प्रभावी अंमलबजावणी करण्याची जबाबदारी कार्यक्रम अधिकारी (तहसीलदार) व सह कार्यक्रम अधिकारी (गटविकास अधिकारी) यांच्यावर सोपविण्यात आलेली आहे.
- यंत्रणेमार्फत कार्यान्वित केल्या जाणाऱ्या कामास प्रशासकीय मान्यता देणे, सनियंत्रण ठेवणे, निधीचे वितरण, सामाजिक अंकेक्षण, तक्रार निवारण इत्यादी महत्त्वाच्या जबाबदाऱ्या कार्यक्रम अधिकारी (तहसीलदार) यांच्याकडे सोपविण्यात आलेल्या आहेत.
  - ग्रामपंचायती मार्फत कार्यान्वित केल्या जाणाऱ्या कामास प्रशासकीय मान्यता देणे, निधीचे वितरण, कामाची तपासणी, ग्रामपंचायतीकडून कामाचा आराखडा तयार करून घेणे, योजनेबाबत जनजागृती करणे इत्यादी महत्त्वाच्या जबाबदाऱ्या सह कार्यक्रम अधिकारी (गटविकास अधिकारी) यांच्याकडे सोपविण्यात आलेल्या आहेत.
  - वन विभाग, सामाजिक वनीकरण, पाणी पुरवठा, सार्वजनिक बांधकाम, कृषी व इतर तसेच ग्रामपंचायत ह्या यंत्रणांद्वारे या योजनेतर्गत कामे पार पाडली जातात.
- ६) ग्रामपंचायत ही योजनेची मुख्य यंत्रणा आहे. ग्रामपंचायत क्षेत्रातील मजुरांची नोंद करणे, त्यांना जॉबकार्ड वितरित करणे, हजेरी पत्रक ठेवणे, मागणीनुसार मजुरांना रोजगार उपलब्ध करून देणे, कामाचा आराखडा तयार करणे, मजूर आराखडा तयार करणे, स्थायी स्वरूपाची मालमत्ता निर्माण करणे, योजनेविषयी जनजागृती करणे, इत्यादी महत्त्वाच्या जबाबदाऱ्या ग्रामपंचायतीवर सोपविण्यात आलेल्या आहेत.
- ह्या कामी ग्रामसेवक व त्यास मदतनीस म्हणून ग्रामरोजगार सेवक यांच्यावर कामाची जबाबदारी सोपविण्यात आलेली आहे.

- ७) महात्मा गांधी राष्ट्रीय ग्रामीण रोजगार हमी योजनेच्या अंमलबजावणीत सुलभता यावी व ग्रामपंचायत / पंचायती समिती / जिल्हा परिषद यांना प्रभावीपणे काम करता यावे यासाठी बाह्यस्थ मनुष्यबळ (Out Sourced Man Power) घेण्यात आलेले आहे. यामध्ये सहायक कार्यक्रम अधिकारी, तांत्रिक अधिकारी, कार्यक्रम व्यवस्थापक (PM) जिल्हा MIS समन्वयक, लिपिक व डेटा एन्ट्री ऑपरेटर (Clerk-Cum Data Entry Operator) इत्यादी बाह्यस्थ मनुष्यबळाची नेमणूक करण्यात आलेली आहे.
- महात्मा गांधी राष्ट्रीय ग्रामीण रोजगार हमी योजना – महाराष्ट्र ह्या योजनेतर्गत ३००० हून अधिक कंत्राटी कर्मचाऱ्यांची मदत घेण्यात आलेली आहे. तसेच ग्रामसेवक यांना मदतीसाठी २७,००० पेक्षा जास्त ग्राम रोजगार सेवक कार्यरत आहेत.
- ८) ह्या योजनेतर्गत ज्या तालुक्यांमध्ये जास्त कामे, मजूर उपस्थिती आहे, अशा ७५ तालुक्यांमध्ये विशेष कार्यक्रम अधिकारी हे पद निर्माण करण्यात आले आहे.

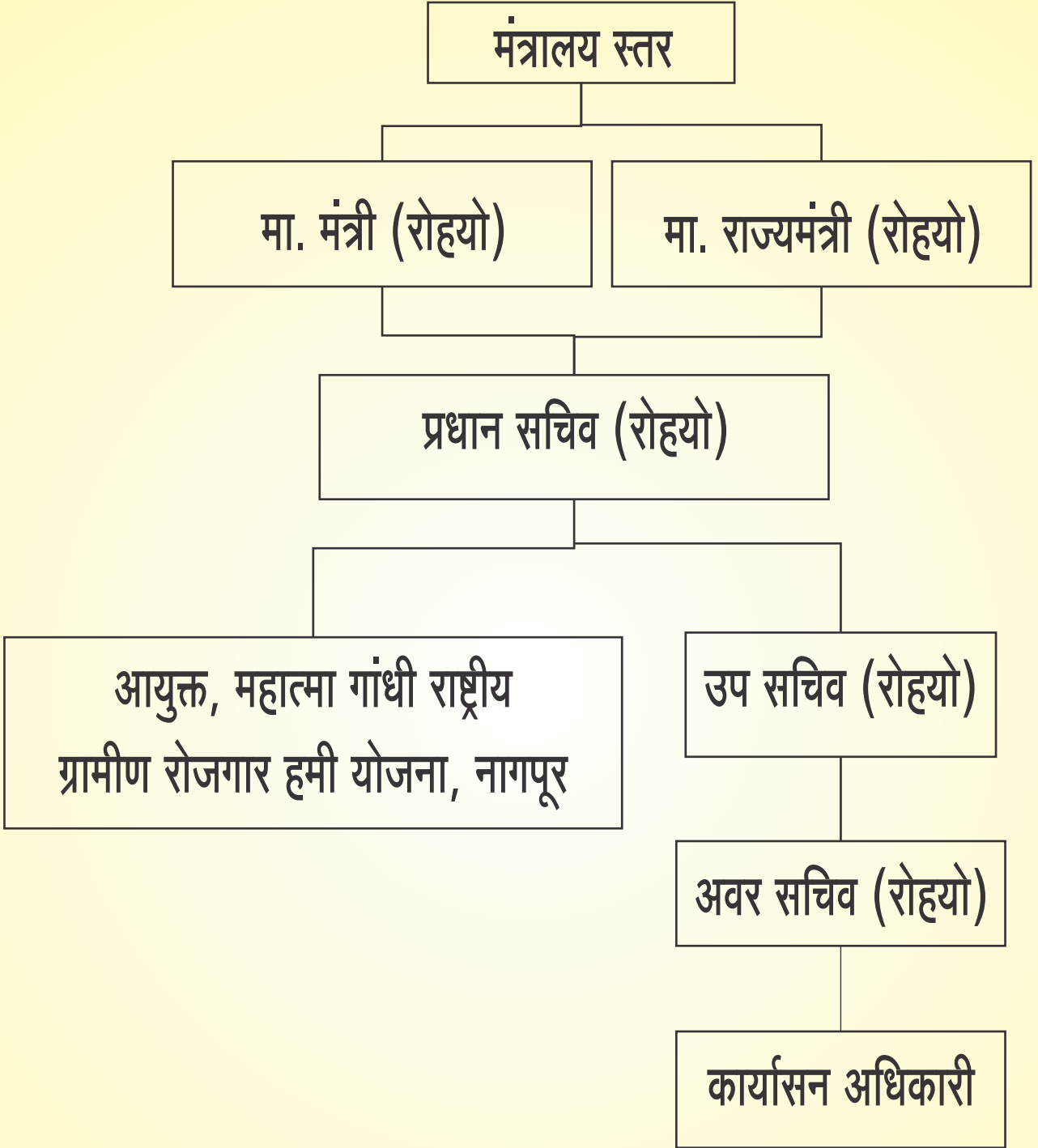
### योजनेतर्गत मंजूर पदे

अ.क्र.	कार्यालयाचे नाव	मंजूर पदे	भरलेली पदे	रिक्त पदे
१	महात्मा गांधी राष्ट्रीय ग्रामीण रोजगार हमी योजना- महाराष्ट्र आयुक्तालय, नागपूर	२०	१३	७
२	विभागीय आयुक्त कार्यालये	१६०	१२८	३२
३	जिल्हाधिकारी कार्यालये	३३०	२६३	६७
४	जिल्हा परिषद कार्यालये	१९८	१४४	५४
५	अव्वल कारकून (तहसील कार्यालय)	३५३	२९९	५४
	<b>एकूण</b>	<b>१०६१</b>	<b>८४७</b>	<b>२१४</b>
	विशेष कार्यक्रम अधिकारी (SPO)	७५	६३	१२

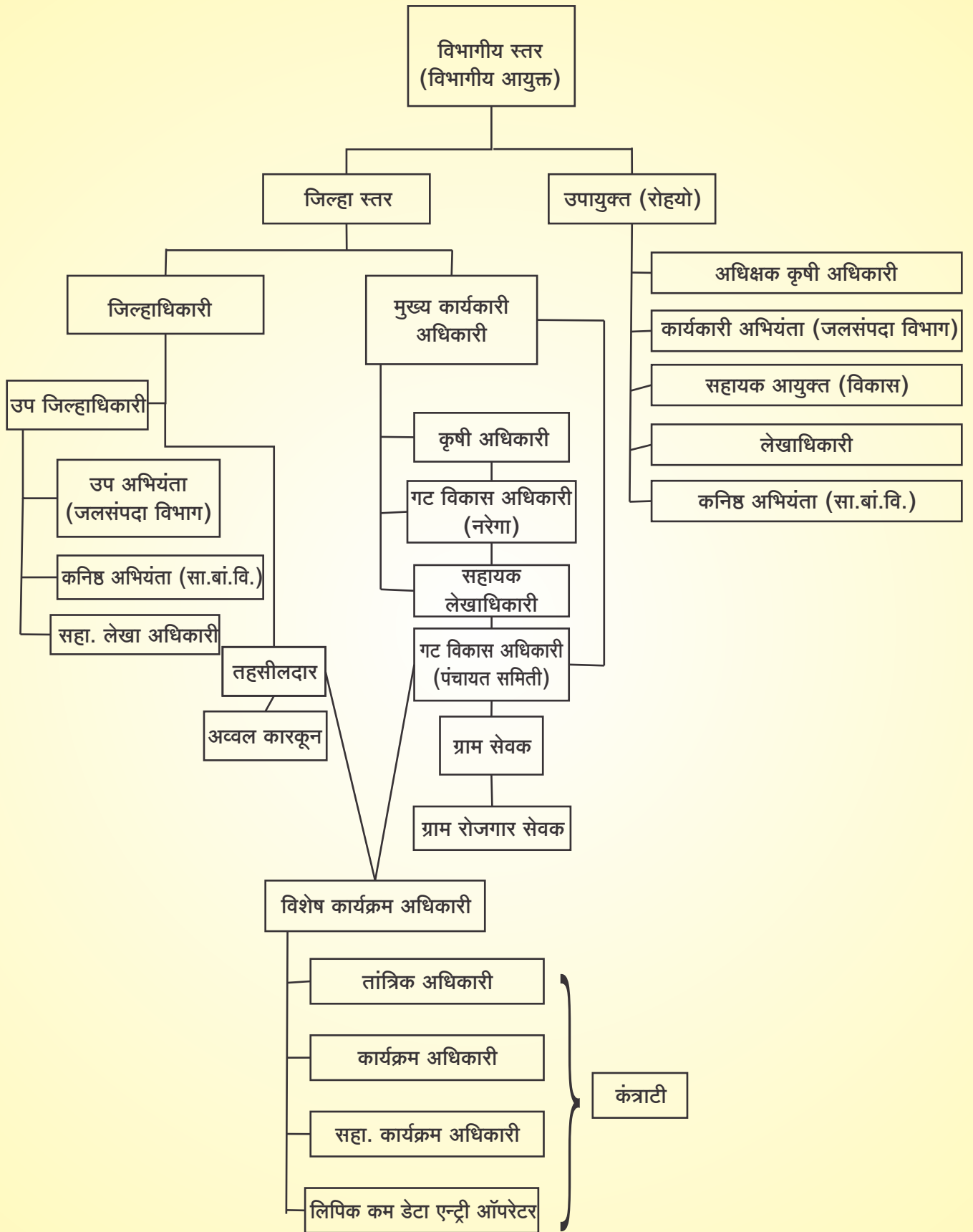
### योजनेतर्गत नियुक्त कंत्राटी कर्मचारी

अ.क्र.	कंत्राटी कर्मचारी	भरण्यात आलेले कर्मचारी
१.	डेटा एन्ट्री ऑपरेटर	१०७५
२.	तांत्रिक अधिकारी	११२२
३.	कार्यक्रम व्यवस्थापक (Programme Manager)	४६
४.	सहायक कार्यक्रम अधिकारी (Assistant Programme Officer)	४८४
५.	एम.आय.एस. समन्वयक (MIS Co-ordinator)	३४
६.	इतर संवर्ग	२४५
	<b>एकूण कर्मचारी</b>	<b>३००६</b>

## रोजगार हमी योजनेची प्रशासकीय संरचना



# विभागीय स्तर व जिल्हा स्तर संरचना





## सामाजिक अंकेक्षण पथदर्शी प्रकल्प

एखाद्या विशिष्ट योजनेतील अथवा कार्यक्रमातील लाभार्थी स्वतः त्या योजनेचे अथवा कार्यक्रमाचे मूल्यमापन करतात, त्या प्रक्रियेस सामाजिक अंकेक्षण असे संबोधले जाते. सामाजिक अंकेक्षण एक निरंतर प्रक्रिया असून लाभार्थ्यांच्या सहभागातून लोकशाही प्रक्रियेचे बळकटीकरण करण्यासाठी व योजनेच्या अंमलबजावणीमध्ये पारदर्शकता व सामाजिक उत्तरदायित्व राखण्यासाठी सामाजिक अंकेक्षणाचे अनन्यसाधारण महत्त्व आहे. ह्या योजनेतील प्रत्यक्ष काम करणारे मजूर, तसेच गावातील इतर नागरिक हे शासकीय यंत्रणेच्या सहभागाशिवाय स्वतंत्ररित्या गावात झालेल्या कामाची तपासणी करतात. महात्मा गांधी राष्ट्रीय ग्रामीण रोजगार हमी योजनेच्या मार्गदर्शक सूचनांनुसार गावपातळीवर होत असलेल्या कामांचे प्रत्येक सहा महिन्यातून एक वेळा सामाजिक अंकेक्षण करणे अनिवार्य आहे.

तथापि, पथदर्शी स्वरूपातील प्रकल्पांची व्याप्ती मर्यादित असून सर्व जिल्ह्यांमध्ये नियमित स्वरूपातही प्रक्रिया राबविणे क्रमप्राप्त आहे. ह्या निर्देशानुसार संपूर्ण राज्यात सामाजिक अंकेक्षणाची प्रक्रिया राबविण्यासाठी स्वतंत्र सामाजिक अंकेक्षण संचालनालय स्थापन करून कार्यान्वित करण्याची प्रक्रिया सुरु आहे.

- केंद्र शासनाने विहित केलेल्या नवीन पद्धतीनुसार राज्यात सामाजिक अंकेक्षणाचा पथदर्शी प्रकल्प ९ जिल्ह्यातील विविध भौगोलिक परिस्थिती असलेल्या निवडक ग्रामपंचायतीमध्ये सन २०१२-१३ व २०१३-१४ ह्या वर्षात राबविण्यात आला. जिल्ह्यातील संपूर्ण ग्रामपंचायतींमध्ये सामाजिक अंकेक्षण प्रक्रिया राबविल्यास ह्या योजनेच्या दृष्टीने प्रभावी उपाययोजना आखण्यासाठी धुळे जिल्ह्याची निवड करण्यात आली. त्यानुसार संपूर्ण धुळे जिल्ह्यात सामाजिक अंकेक्षणाची प्रक्रिया यशस्वीपणे पूर्ण करण्यात आली.
- तसेच सन २०१० ते २०१२ ह्या वर्षाचे मौजे ढगी (जि. जालना), मौ. टिटवी व मौ. गोत्रा (जि. बुलढाणा) व मौ. जोगवाडा (जि. परभणी) ह्या निवडक ग्रामपंचायतीमध्ये विशेष सामाजिक अंकेक्षण व काम मांगो अभियान राबविण्याचा त्याचप्रमाणे संपूर्ण सिल्लोड तालुक्यात (जि. औरंगाबाद) विशेष सामाजिक अंकेक्षण व प्रक्रिया व Entitlement Audit करण्याचा निर्णय घेण्यात आला. त्यानुसार संपूर्ण प्रक्रिया पूर्ण करून याबाबतचा अहवाल Action taken Report केंद्र शासनास सादर करण्यात आलेला आहे.
- प्रामुख्याने जॉब कार्ड नोंदणी करण्यामध्ये अडचणी, विलंबाने मजुरी मिळणे, योजनेविषयी लोकांमध्ये कमी प्रमाणात जागृती असणे ह्या अडचणी निदर्शनास आल्या. ह्या अडचणींवर मात करण्यासाठी विभागामार्फत उपाययोजना करण्यात येत आहे.



## तक्रार निवारण प्राधिकारी (Ombudsman)

महात्मा गांधी राष्ट्रीय ग्रामीण रोजगार हमी योजनेचा लाभ मजुरांना मिळावा, त्यामध्ये पारदर्शकता असावी, मजुरांच्या तक्रारींचे निराकरण व्हावे, त्यांच्यावर अन्याय होऊ नये, याकरिता सदर कायद्याच्या कलम २७ (१) नुसार प्रत्येक जिल्ह्याच्या ठिकाणी तक्रार निवारण प्राधिकाऱ्याची नियुक्ती करण्याचे निर्देश केंद्र शासनाने दि.७ सप्टेंबर, २००९ च्या आदेशान्वये दिलेले आहेत. केंद्र शासनाच्या मार्गदर्शक सूचनांनुसार प्रत्येक जिल्ह्यात तक्रार निवारण प्राधिकाऱ्याची नेमणूक करण्यात आली आहे. केंद्र शासनाने दि.२४ मे, २०१३ अन्वये सुधारीत मार्गदर्शक सूचना निर्गमित केलेल्या आहेत. त्यामध्ये तक्रार निवारण प्राधिकारी यांच्या वयाची मर्यादा ६५ ऐवजी आता ६८ वर्षांपर्यंत करण्यात आलेली आहे. तसेच त्यांच्या मानधनात रु.५००/- ऐवजी रु.१०००/- (प्रति बैठक) एवढी वाढ करण्यात आलेली आहे. त्यांचे काम समाधानकारक असल्यास त्यांना दोन वर्षांपर्यंत मुदतवाढ देण्याची तरतूद आहे. राज्यातील २३ जिल्ह्यांमध्ये तक्रार निवारण प्राधिकाऱ्यांची नेमणूक करण्यात आली असून, उर्वरित जिल्ह्यांत अतिरिक्त कार्यभार सोपविण्यात आलेला आहे. त्या ठिकाणीसुद्धा लवकरच तक्रार निवारण प्राधिकाऱ्याची नेमणूक करण्यात येईल.

तक्रार निवारण प्राधिकारी यांना जिल्हास्तरावर दैनंदिन कामकाज पार पाडताना उद्भवणाऱ्या अडचणींबाबत विचारविनिमय करण्यात आला. त्यांच्या कामात सुसूत्रता येण्यासाठी त्यांना कोणत्या कार्यालयीन सुविधा अनुज्ञेय असेल, त्यांनी कोणत्या तक्रारींचे निवारण करावे, अहवाल कोणास सादर करावा, याबाबतच्या सविस्तर सूचना निर्गमित केलेल्या आहेत.

## महाराष्ट्र राज्य रोजगार हमी परिषद

महात्मा गांधी राष्ट्रीय ग्रामीण रोजगार हमी अधिनियम, २००५ मधील कलम-१२(१) अन्वये राज्य रोजगार हमी परिषदेची स्थापना करणे आवश्यक आहे. तसेच महाराष्ट्र ग्रामीण रोजगार हमी अधिनियम, १९७७ (सुधारणा २००६) कलम ४ (१) अन्वये याबाबत तरतूद आहे. तदनुसार शासन निर्णय दि. ४ जानेवारी, २००६ अन्वये महाराष्ट्र रोजगार हमी परिषद गठीत करण्यात आली असून शासकीय सदस्यांची पुढीलप्रमाणे नियुक्ती करण्यात आली आहे.

(१) मा. मुख्यमंत्री	-	अध्यक्ष
(२) मा. उप मुख्यमंत्री	-	उपाध्यक्ष
(३) मा. मंत्री, (रोहयो व जलसंधारण)	-	कार्याध्यक्ष
(४) मा. मंत्री, (ग्राम विकास)	-	सदस्य
(५) मा. मंत्री (कृषि)	-	सदस्य
(६) मा. राज्यमंत्री (रोहयो)	-	सदस्य
(७) प्रधान सचिव (रोहयो व जलसंधारण)	-	सदस्य
(८) प्रधान सचिव (ग्राम विकास)	-	सदस्य
(९) प्रधान सचिव (कृषि)	-	सदस्य
(१०) उप सचिव (रोहयो)	-	सदस्य सचिव

तसेच नियमित कामासाठी मा. मंत्री रोहयो यांच्या अध्यक्षतेखाली रोजगार हमी परिषदेची कार्यकारी समिती गठीत करण्यात आली आहे. सदरील समितीच्या वेळोवेळी बैठका घेण्यात येतात.

## महाराष्ट्र रोजगार हमी परिषदेची कर्तव्ये व कामे

- (१) राज्य शासनास या योजनेविषयी आणि राज्यातील योजनेच्या अंमलबजावणीबाबत सल्ला देणे
- (२) सुचविलेली कामे निश्चित करणे
- (३) संनियंत्रण व निवारण यंत्रणेचे वेळोवेळी पुनर्विलोकन करणे आणि सुधारणा सुचविणे
- (४) अधिनियम व योजनेविषयी व्यापक प्रसार करण्यास प्रवृत्त करणे
- (५) राज्यात अधिनियम व योजना अंमलबजावणीचे संनियंत्रण करणे आणि केंद्रीय रोजगार हमी परिषदेशी अंमलबजावणीविषयी समन्वय करणे

### ➤ पारदर्शकता व सक्षमीकरण :-

- योजनेमध्ये अधिकाधिक पारदर्शकता निर्माण करणे, मजुरांना योजनेची पूर्ण माहिती व्हावी तसेच मजुरांचा जास्तीत जास्त सहभाग वाढावा याकरिता दि. १ मे, २०१३ पासून राज्यात प्रत्येक ग्रामपंचायतीमध्ये पंधरवड्यातून एकदा ग्राम रोजगार दिवसाचे आयोजन करण्याचा निर्णय घेण्यात आलेला आहे. ह्या दिवशी मजूर नोंदणी करणे, कामाची मागणी करणे, बँक / पोष्टात खाती उघडणे, नवीन कामाविषयी माहिती घेणे, योजनेसंबंधी इतर विषयावर मजुरांना मार्गदर्शन करणे इत्यादी गोष्टी केल्या जातात.
- योजनेच्या अंमलबजावणीमध्ये अधिक पारदर्शकता निर्माण व्हावी व मजुरांना त्यांच्या मजुरीबाबत सविस्तर माहिती मिळावी यासाठी प्रत्येक मजुराला त्यांच्या आठवड्यातील कामाच्या मोबदल्यासंदर्भात, दि. १५ ऑगस्ट २०१३ पासून ग्रामरोजगार सेवकामार्फत वेतन चिठ्ठीचे (Pay Slip) वाटप करण्यात येते. ह्या मध्ये हजेरीपत्रक क्रमांक, कालावधी व मजुरीची रक्कम, बँक अथवा पोष्टात पाठविल्याचा दिनांक इत्यादींचा समावेश असतो.
- ग्रामीण भागातील टिकाऊ स्वरूपाची मालमत्ता निर्माण करणे उपजीविकेच्या संसाधनास मजबूती प्रदान करणे हा महात्मा गांधी राष्ट्रीय ग्रामीण रोजगार हमी योजनेचा महत्त्वाचा उद्देश आहे. योजनेंतर्गत घेण्यात येणारी कामे ही योग्यरित्या सर्वेक्षण व अन्वेषण करून व व्यवस्थित नियोजन करून घेण्यात आली आहेत, याची पाहणी करणे, कामाची गुणवत्ता अंदाजपत्रकाप्रमाणे योग्य राखण्यात आल्याची खात्री करणे, कार्यान्वयातील त्रुटी शोधून त्या दूर करण्यासाठी शिफारशी करणे ह्या करिता राज्यात ३५ गुणवत्ता व्यवस्थापन निरीक्षकांची (SQM) नियुक्ती करण्यात आलेली आहे. त्यांच्यामार्फत दरमहा ३०० ते ३५० कामाची तपासणी केली जात आहे.
- महात्मा गांधी राष्ट्रीय ग्रामीण रोजगार हमी योजनेंतर्गत महिला मजुरांचे सक्षमीकरण व सबलीकरण करण्यासाठी तसेच केंद्र शासनाने निर्गमित केलेल्या मार्गदर्शक सूचनांचे पालन करण्यासाठी क्षेत्रीय स्तरावर निर्देश देण्यात आले.

## ➤ प्रचार व प्रसिद्धी :-

- योजनेची माहिती लोकांपर्यंत पोहोचवण्यासाठी प्रत्येक ग्रामपंचायत क्षेत्रातील किमान २ ठिकाणी योजनेची माहिती नमुद केलेले संदेश भित्ति फलकाद्वारे (Wall Writing) लावण्यात आले.
- योजनेच्या प्रसिद्धीसाठी महाराष्ट्र राज्य परिवहन महामंडळ बस स्थानकांच्या आवारात राज्यातील ११० तालुक्यांमध्ये होर्डिंग्ज लावण्यात आले.
- योजनेची प्रसिद्धी व्यापक प्रमाणात व्हावी याकरिता, महत्त्वाच्या दिनाचे औचित्य साधून वृत्तपत्रामध्ये जाहिराती देण्यात आल्या.
- नागपूर येथे आयोजित करण्यात आलेल्या कृषीमेळाव्यामधील प्रदर्शनामध्ये, रोहयो विभागाचा IEC संबंधित स्टॉल लावण्यात आला, तसेच योजनेची प्रसिद्धी व्हावी, याकरिता हस्तपत्रक (leaflet) चे वाटप करण्यात आले.
- महात्मा गांधी राष्ट्रीय ग्रामीण रोजगार हमी योजनेंतर्गत, महात्मा गांधी जयंतीचे औचित्य साधून राज्यात दरवर्षी २ ऑक्टोबर ते ३१ ऑक्टोबर ह्या कालावधी दरम्यान जनजागृती अभियान राबविण्यात येते. दिनांक २ ऑक्टोबर ते ३१ ऑक्टोबर, २०१३ ह्या कालावधीमध्ये सदरील जनजागृती अभियान राबविण्यात आले. ह्या अभियानांतर्गत ग्रामसभेचा सहभाग निश्चित करणे. गावाचा विकास आराखडा तयार करणे, योजनेशी संबंधित अभिलेख अद्यावत करणे इत्यादी कामे पार पाडण्यात आली.

## ➤ क्षमता बांधणी :-

- **सरपंच मेळावा :** महात्मा गांधी राष्ट्रीय ग्रामीण रोजगार हमी योजनेची माहिती सरपंच, ग्रामसेवक व ग्रामरोजगार सेवक यांना व्हावी याकरिता, या विभागामार्फत ऑक्टोबर, २०१३ ते जानेवारी, २०१४ ह्या कालावधी दरम्यान सर्व महसूल विभागांमध्ये एक दिवसीय सरपंच मेळाव्यांचे आयोजन करण्यात आले. सदर मेळाव्यामध्ये सरपंचाचे मनोगत, विविध मान्यवरांचे मनोगत, अधिकाऱ्यांचे मार्गदर्शन इत्यादी बाबींचा समावेश करण्यात आला. तसेच विविध प्रचार साहित्यांचे वाटपही करण्यात आले.
- **कार्यशाळा :** महात्मा गांधी राष्ट्रीय ग्रामीण रोजगार हमी योजनेची माहिती ग्रामीण भागातील लोक प्रतिनिधींना व्हावी याकरिता नागपूर विभागातील सर्व जिल्हापरिषद व पंचायत समिती यांच्या पदाधिकाऱ्यांची एक दिवसीय कार्यशाळा दि. ८ ऑक्टोबर, २०१३ रोजी नागपूर येथे आयोजित करण्यात आली होती.
- योजनेची प्रभावी अंमलबजावणी होण्याकरिता योजनेंतर्गत कार्यरत असलेल्या जिल्हा / तालुका पातळीवरील कर्मचारी / अधिकाऱ्यांसाठी विविध विषयांवर कार्यशाळेचे आयोजन करण्यात आले. यामध्ये प्रामुख्याने अपूर्ण कामे पूर्ण करण्याबाबत व जॉब कार्ड नूतनीकरणाबाबत प्रशिक्षण,

लेखाधिकारी व सहाय्यक लेखाधिकारी यांचेकरिता प्रशिक्षण, e-FMS कार्यप्रणालीचा प्रभावी वापर करण्यासंबंधी डेटा एन्ट्री ऑपरेटर यांना प्रशिक्षण, पॅनल तांत्रिक अधिकारी यांची तांत्रिक प्रशिक्षण, नरेगा व निर्मल भारत अभियानांतर्गत शौचालय बांधकाम करण्याच्या कार्य पद्धतीवर कार्यशाळा, विशेष कार्यक्रम अधिकारी यांचे प्रशिक्षण इत्यादी प्रकारच्या कार्यशाळा घेण्यात आल्या.

- सन २०१३-१४ ह्या वर्षात घेण्यात आलेल्या विविध कार्यशाळांकरिता साधारणतः रु. ७.०७ लाख इतका खर्च करण्यात आला.
- **चित्ररथाद्वारे योजनेची प्रसिद्धी** : दिनांक २६ जानेवारी, २०१४ रोजी मरिन ड्राईव्ह, मुंबई येथे प्रजासत्ताक दिनानिमित्त आयोजित संचलनामध्ये रोहयो विभागामार्फत महात्मा गांधी राष्ट्रीय ग्रामीण रोजगार हमी योजनेवर आधारीत चित्ररथ सादर करण्यात आला. सदर चित्ररथाच्या माध्यमातून ह्या योजनेची ग्रामीण भागामध्ये जनजागृती करण्यासाठी ठाणे, नाशिक व अहमदनगर ह्या जिल्ह्यांमध्ये सदर चित्ररथ फिरविण्यात आला.

### ➤ योजनेस चालना देण्याकरिता करण्यात आलेल्या उपाययोजना

- महात्मा गांधी राष्ट्रीय ग्रामीण रोजगार हमी योजनेंतर्गत कमी मनुष्य दिवस निर्मिती किंवा पुरेशी कामे नसणाऱ्या ग्रामपंचायतीमध्ये ग्राम रोजगार सेवकाला पुरेसे मानधन मिळत नव्हते. यामुळे राज्यात कार्यरत असलेल्या ग्राम रोजगार सेवकांच्या मानधनात वाढ करण्यात आली आहे.
- महाराष्ट्र रोजगार हमी अधिनियम १९७७ मधील कलम २ (ग) नुसार ग्रामीण क्षेत्राच्या व्याख्येत "क" वर्ग नगर परिषद क्षेत्राचा समावेश होतो. तसेच दि. २३ डिसेंबर, २००५ च्या शासन निर्णयानुसार राज्य निधीतून "क" वर्ग नगर परिषदेच्या क्षेत्रात महाराष्ट्र रोजगार हमी अधिनियम १९७७ ची अंमलबजावणी करणेबाबत आदेश देण्यात आले होते. त्यानुसार संपूर्ण राज्यात "क" वर्ग नगर परिषद / नगर पंचायत क्षेत्रात महाराष्ट्र रोजगार हमी अधिनियम १९७७ (सुधारणा २००६ अन्वये) महाराष्ट्र "क" वर्ग नगर परिषद / नगर पंचायत क्षेत्रात राज्य रोजगार हमी योजना अंमलात आणण्याचा शासन निर्णय निर्गमित करण्यात आला आहे.
- रेशीम उद्योग विकासाची योजना ही केंद्र शासनाची नावीन्यपूर्ण संकल्पना असून राज्यात केंद्र पुरस्कृत सी.डी.पी. योजना व राष्ट्रीय कृषी विकास योजनेद्वारे राज्यातील ग्रामीण भागात रोजगार निर्मितीस भरपूर वाव असल्याने महात्मा गांधी राष्ट्रीय ग्रामीण रोजगार हमी योजनेंतर्गत रेशीम उद्योग विकासाची योजना, रेशीम विभागाद्वारे प्रायोगिक तत्त्वावर राबविण्यास शासनाने मान्यता दिली आहे.
- योजनेंतर्गत कृषी विभागामार्फत भूस्तराप्रमाणे शेततळे खोदण्याचा कार्यक्रम अनुसूचित जाती, अनुसूचित जमाती, भटक्या/विमुक्त जमाती, दारिद्र्यरेषेखालील इतर कुटुंबे, महिलाप्रधान / शारीरिक अपंगत्व प्रधान असलेले कुटुंबे, भूसुधार योजनेचे लाभार्थी, इंदिरा आवास योजनेचे लाभार्थी इत्यादी प्रवर्गातील लाभधारक शेतकऱ्यांच्या शेतात राबविण्यास शासनाने मान्यता दिली आहे.

➤ योजनेस चालना देण्याच्या दृष्टीने महाराष्ट्र रोजगार हमी अधिनियम, १९७७ (१९७८ चा महा. २०) मधील कलम १७ च्या पोट कलम (१) अन्वये पुढील नियम प्रसिद्ध करण्यात आले :-

- दिनांक २२ जानेवारी, २०१३ च्या अधिसूचनेद्वारे, "महाराष्ट्र रोजगार हमी परिषद नियम, २०१३" प्रसिद्ध करण्यात आले.
- "महाराष्ट्र रोजगार हमी योजना - बेरोजगार भत्ता नियम, २०१३" दि. १ एप्रिल, २०१३ रोजी अधिसूचनेद्वारे प्रसिद्ध करण्यात आले.
- दिनांक २५ मार्च, २०१४ रोजी - महाराष्ट्र रोजगार हमी योजना - महाराष्ट्र तक्रार निवारण नियम, २०१४" अधिसूचनेद्वारे प्रसिद्ध करण्यात आले.

## योजनेची फलनिष्पत्ती

- महात्मा गांधी राष्ट्रीय ग्रामीण रोजगार हमी योजना - महाराष्ट्र ही योजना राज्यात दिवसेंदिवस लोकप्रिय ठरत आहे. ह्या योजनेतर्गत नावीन्यपूर्ण कल्पक नियोजन व अंमलबजावणी केल्याने जसे की, क्षेत्रीय स्तरावरील कार्यान्वयीन यंत्रणांमध्ये व्यापक जागृती, कर्मचाऱ्यांचे प्रभावी प्रशिक्षण, कार्यपध्दतीचे सुलभीकरण, प्रशासकीय सुधारणा, MIS बळकटीकरण, ई-मस्टरची अंमलबजावणी, ई.एफ.एम.एस. कार्यप्रणालीचा अवलंब, बाह्यस्थ मनुष्यबळाची नेमणूक इत्यादी केल्याने ही योजना सर्वसामान्य माणसापर्यंत पोहोचली आहे. सदर योजनेतर्गत रोजगार पुरविणे, त्यानुषंगाने जीवनमान सुरक्षा प्रदान करणे व चिरस्थायी मालमत्ता निर्माण करणे ह्या उद्दिष्टांच्या अनुषंगाने गावांचा संपूर्ण विकास होऊ शकतो. ह्या योजनेच्या माध्यमातून गावे स्वयंपूर्ण करून ग्रामीण भागाच्या विकासाचे मुलभूत संकल्पनेस चालना मिळत आहे. ग्रामीण भागातील सामाजिक व आर्थिक जीवनमानात कायापालट होण्याकरीता महात्मा गांधी राष्ट्रीय ग्रामीण रोजगार हमी योजना - महाराष्ट्र ही योजना निश्चितच उपयुक्त ठरत आहे.
- ह्या योजनेतर्गत पुरुष व महिला मजुरांना समान दराने मजुरी अदा करण्यात येते, त्यामुळे स्त्री-पुरुष भेदभाव नष्ट होण्यास चालना मिळते.
- योजनेतर्गत मजुरांना स्थानिक ठिकाणी कामे मिळत असल्याने कामासाठी स्थलांतरीत होण्याच्या प्रमाणात घट झालेली आहे.
- सन २०१३-१४ मध्ये सुमारे १८,००० ग्रामपंचायती क्षेत्रात योजनेतर्गत कामे सुरू होती.
- योजनेतर्गत २०१३-१४ ह्या वर्षामध्ये एकूण ११.४० लाख मजुरांना रोजगार उपलब्ध करून देण्यात आला. यामध्ये महिलांचा मोठा सहभाग असून, ९.१८ लाख महिलांना, तर १९ हजार अपंग मजुरांना रोजगार उपलब्ध करून देण्यात आला.
- योजनेतर्गत २०१३-१४ ह्या वर्षात ५१५.४३ लाख इतकी मनुष्य दिवस निर्मिती झालेली आहे.

- योजनेंतर्गत घेण्यात आलेल्या कामांपैकी सन २०१२-१३ ची ७७,०८४ कामे पूर्ण करण्यात आली. सन २०१३-१४ ची एकूण ५६,१०३ इतकी कामे पूर्ण झालेली आहेत.
- ग्राम स्वच्छता अभियानांतर्गत ३०,०४२ वैयक्तिक शौचालय अभिसरणाद्वारे (convergence) पूर्ण करण्यात आली.
- सर्वाधिक मनुष्यदिवस निर्मिती झालेल्या पहिल्या ५० तालुक्यांमध्ये प्रामुख्याने आदिवासी व मागास विभागातील तालुक्यांचा समावेश होतो.
- ई-मस्टर व ई-एफ.एम.एस.प्रणाली (Electronic Fund Management System) मुळे योजनेंतर्गत काम करणाऱ्या मजुरांच्या खात्यावर १५ दिवसात मजुरी जमा करणे शक्य झाले आहे.
- जानेवारी २०१४ पासून, मजुरी अदा करण्यास १५ दिवसांपेक्षा जास्त विलंब झाल्यास प्रति दिवसाला देय मजुरीच्या ०.०५ टक्के दराने विलंब आकार अदा करण्यात येतो.
- योजनेंतर्गत कामाची मागणी, तक्रार नोंदविण्याकरिता मदतवाहिनी (Helpline No. 1800 2676 001) सुरू करण्यात आलेली आहे. यामुळे मजुरांना घरबसल्या कामाची नोंदणी करणे शक्य झाले आहे.
- महात्मा गांधी राष्ट्रीय ग्रामीण रोजगार हमी योजनेंतर्गत राज्यात आतापर्यंत २.२८ लाख कामे पूर्ण झाली आहेत. तर, ३.५ लाखांपेक्षा जास्त कामे प्रगतिपथावर आहेत.
- प्रामुख्याने खालील प्रकारची कामे पूर्ण करण्यात आली आहेत.

कामाचा प्रकार	पूर्ण झालेली कामे
विहिरी	३०,०००
विहिरीचे पुनर्भरण	१६,५८८
शेततळे	७,०००
फलोत्पादन	९,००० हेक्टर
गावातील रस्ते	८,२०० कि.मी
राजीव गांधी भवन	१३०
शौचालय	३३,६००
वृक्ष लागवड	६,००० ठिकाणी
रस्त्याच्याकडेने वृक्ष लागवड	२,००० कि.मी.

## महाराष्ट्र राज्यास योजनेंतर्गत प्राप्त झालेले पुरस्कार

महात्मा गांधी राष्ट्रीय ग्रामीण रोजगार हमी योजनेच्या नवव्या वर्धापन दिनानिमित्त विज्ञान भवन, दिल्ली येथे दि. २ फेब्रुवारी, २०१४ रोजी संमेलन आयोजित करण्यात आले होते. सदर संमेलनामध्ये राज्यातील योजनेंतर्गत काम करणाऱ्या मजुरांची मजुरी वेळेत अदा केल्या बाबत पोष्ट विभागाला ३ पारितोषिके देण्यात आली. तसेच, रोहयो विभागाने योजनेच्या प्रचार व प्रसिद्धी तसेच विविध माध्यमातून केलेल्या जनजागृतीच्या उल्लेखनीय कामगिरीबाबत राज्याला राष्ट्रीय स्तरावर विशेष प्रशस्तीपत्रकाने सन्मानित करण्यात आले.



चित्ररथ



## राज्य रोजगार हमी योजनेची सद्यःस्थिती

राज्यात महात्मा गांधी राष्ट्रीय ग्रामीण रोजगार हमी योजना सुरु असली तरी राज्यात राज्य रोजगार हमी योजना अंतर्गत फक्त वैयक्तिक लाभाच्या योजना उदा. जवाहर/धडक सिंचन विहिरी, फलोत्पादन कार्यक्रम, जुन्या रोहयोतर्गत अपूर्ण असलेले रस्ते, पाझर तलाव, गाव तलाव इ.कामे घेण्यात येत आहेत.

### (१) जवाहर विहीर / धडक सिंचन विहीर योजना

राज्यात वारंवार येणाऱ्या दुष्काळसदृश परिस्थितीवर मात करण्यासाठी, पावसाचे पाणी अडविणे व जिरविणे, त्याचप्रमाणे पाण्याचा उपसा करून सिंचन करणे यासाठी अधिकाधिक जमीन लागवडीखाली आणणे हे उद्दिष्ट नजरेसमोर ठेऊन अल्पभूधारक शेतकऱ्यांच्या जमिनीवर मोठ्या प्रमाणात विहिरी घेण्याचा जवाहर विहीर कार्यक्रम राज्य रोहयो अंतर्गत महाराष्ट्र रोजगार हमी अधिनियम, १९७७ च्या कलम ७ (२) (दहा) अन्वये राज्यात सन १९९९ पासून हाती घेण्यात आला आहे.

विदर्भातील बुलढाणा, अकोला, वाशिम, अमरावती, यवतमाळ व वर्धा ह्या आत्महत्याग्रस्त ६ जिल्ह्यांमध्ये केंद्र व राज्य शासनाने शेतकऱ्यांच्या आर्थिक उन्नतीकरिता अनेक पावले उचलली आहेत. यापैकी एक म्हणजे राज्य शासनाने सन २००६ पासून जाहीर केलेले विशेष पॅकेज. राज्यात राबविण्यात येत असलेल्या जवाहर विहीर योजनेतर्गत विदर्भातील ६ जिल्ह्यांमध्ये ३५,४७५ विहिरी घेण्यात आल्या होत्या. अशा प्रकारच्या सिंचन विहिरी मोठ्या प्रमाणावर घेऊन वाढलेल्या भूगर्भातील उपलब्ध पाण्याचा वापर करून सिंचनाखालील क्षेत्र वाढविल्यास शेतकऱ्यांना मोठ्या प्रमाणावर दिलासा मिळू शकेल. ह्या हेतूने विदर्भातील ६ जिल्ह्यांकरिता सिंचन विहिरींचा कार्यक्रम सन २००६ पासून घेण्यात आला आहे.

सदर योजना अनुदान व प्रतिपूर्ती स्वरूपाची आहे. सन २००७-०८ व २००८-०९ मधील जवाहर/धडक सिंचन विहीर कार्यक्रमातील देण्यात आलेल्या लक्षांकाच्या अनुषंगाने आढावा घेण्यात आला. प्रगतिपथावर असलेल्या विहिरींपैकी लाभार्थी निकषानुसार अनुसूचित जाती, अनुसूचित जमाती तसेच लहान व सीमांत शेतकरी या प्रवर्गातील पात्र लाभार्थ्यांच्या प्रगतिपथावरील विहिरी महात्मा गांधी राष्ट्रीय ग्रामीण रोजगार हमी योजना-महाराष्ट्र ह्या योजनेतर्गत वर्ग करणे व इतर लाभार्थ्यांच्या प्रगतिपथावरील विहिरींच्या सध्या देय असलेल्या रु. १.०० लक्ष अनुदानात वाढ करून सदर अनुदान रु. २.५० लक्ष करण्याचा निर्णय घेण्यात आला आहे.

याबाबतची सद्यस्थिती पुढीलप्रमाणे आहे.

योजना	पूर्ण विहिरी	प्रगतिपथावरील विहिरी	महात्मा गांधी राष्ट्रीय ग्रामीण रोजगार हमी योजना-महाराष्ट्र ह्या योजनेतर्गत वर्ग करण्यात आलेल्या प्रगतिपथावरील विहिरी (अनुसूचित जाती, अनुसूचित जमाती, लहान व सीमांत शेतकरी)	अनुदानात वाढ करण्यात आलेल्या प्रगतिपथावरील विहिरी (इतर लाभार्थ्यांच्या) अनुदान रु. १.००लक्ष वरून रु. २.५० लक्ष
जवाहर विहीर/ धडक सिंचन विहीर योजना	५५,५४६	२४,५२०	११,५२९	१२,९९१

## (२) फलोत्पादन योजना

राज्यातील कोरडवाहू शेतीचे प्रमाण जवळपास ८५ टक्के असल्याने ह्या शेतीवर अवलंबून राहणाऱ्या लक्षावधी अल्प आणि अत्यल्प भूधारकांच्या शेती पध्दतीत परिवर्तन घडवून आणून, पावसाच्या लहरीपणामुळे ह्या शेतकऱ्यांची आर्थिक दुर्बलतेवर मात करण्याच्या दृष्टीने शासनाने सन १९९०-९१ पासून रोजगार हमी योजनेशी निगडित फलोत्पादन कार्यक्रम सुरु केला आहे. ह्या कार्यक्रमांतर्गत विविध फळझाडांखाली १९९० पूर्वी असलेले २.४२ लाख हेक्टर क्षेत्र धरून सन २०१०-११ अखेर १८.१४ लाख हेक्टर पर्यंत पोहोचले असून लाभ घेतलेल्या शेतकऱ्यांची संख्या २०.८८ लाख आहे.

### फलोत्पादन योजनेची सद्यस्थिती

अ. क्र.	वर्ष	फळबाग लागवड (हेक्टर)	
		लक्षांक	साध्य
१	२००८-०९	१,००,०००	९१,५३०
२	२००९-१०	८०,०००	७७,०३०
३	२०१०-११	५०,०००	४०,५८६
४	२०११-१२	५०,०००	३२,१३३
५	२०१२-१३	२०,०००	२०,७७६

## (३) रोजगार हमी योजनेमधील अपूर्ण कामे

राज्यामध्ये केंद्र शासनाची महात्मा गांधी राष्ट्रीय ग्रामीण रोजगार हमी योजना कार्यान्वित झाल्यानंतर दि. १-४-२००८ रोजी जुन्या रोजगार हमी योजनेमध्ये जी रस्त्याची व पाझर तलावाची कामे अपूर्ण होती, ती केंद्र शासनाच्या नवीन योजनेमध्ये हस्तांतरीत करण्याच्या सूचना सर्व जिल्हाधिकारी यांना देण्यात आल्या होत्या. ह्या नवीन योजनेमध्ये जी कामे हस्तांतरीत होऊ शकली नाहीत, अशी कामे ३ वर्षांचा कालबद्ध कार्यक्रम आखून जुन्या रोजगार हमी योजनेच्या पध्दतीनुसार पूर्ण करण्यास मान्यता देण्यात आली आहे.

- अशा अपूर्ण कामांची संख्या १०,१३५ एवढी होती.
- त्यापैकी ९,२५७ एवढी कामे पूर्ण झालेली आहेत.
- ह्या अपूर्ण कामांपैकी सध्या ८७८ एवढी कामे अपूर्ण आहेत व ती पूर्ण करण्याकरिता दि. ३० जून, २०१४ पर्यंत मुदतवाढ दिलेली आहे.

### जुन्या रोजगार हमी योजनेतील भूसंपादन

- रोजगार हमी योजनेंतर्गत घेण्यात आलेल्या पाझर तलावांच्या कामासाठी भूसंपादनाची कार्यवाही करावी लागते
- रोजगार हमी योजनेतील ज्या पाझर तलावांच्या कामासाठी भूधारकांच्या जमिनी संपादित करण्यात आलेल्या आहेत, अशा भूधारकांना त्यांच्या जमिनीचा मोबदला दिला जातो.
- मा.न्यायालयाने दिलेल्या निर्देशानुसार व भूसंपादन अधिनियम १८९४ च्या तरतुदीनुसार संबंधित भूधारकांस मोबदला देण्याबाबतची कार्यवाही केली जाते.

**महात्मा गांधी राष्ट्रीय ग्रामीण रोजगार हमी योजनेंतर्गत  
तालुकावार मनुष्यदिवस निर्मिती सन २०१३ - १४**

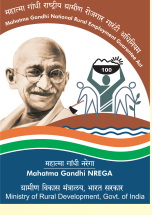
अ.क्र.	तालुका	मनुष्यदिवस निर्मिती (लाखात)
१	२	३
११८	मुर्तीजापूर	१.४०
११९	भोकर	१.४०
१२०	माहूर	१.३९
१२१	मालेगांव	१.३९
१२२	पालघर	१.३९
१२३	भिवापूर	१.३८
१२४	सुरगाणा	१.३७
१२५	कंधार	१.३६
१२६	बार्शीटाकळी	१.३५
१२७	नगर	१.३५
१२८	मुरबाड	१.३४
१२९	त्र्यंबकेश्वर	१.३३
१३०	मोताळा	१.३२
१३१	वर्धा	१.३०
१३२	माण	१.२९
१३३	कळवण	१.२८
१३४	मुलचेरा	१.२६
१३५	खटाव	१.२५
१३६	नांदागांव	१.२४
१३७	कळमनुरी	१.२२
१३८	येवले	१.२०
१३९	अंबड	१.२०
१४०	दारव्हा	१.१९
१४१	उमरखेड	१.१९
१४२	मौदा	१.१९
१४३	एटापल्ली	१.१८
१४४	सिरोंचा	१.१६
१४५	पंढरपूर	१.१६
१४६	उमरेड	१.१६
१४७	वरुड	१.१५
१४८	आर्णी	१.१२
१४९	श्रीगोंदा	१.११
१५०	दिग्रस	१.१०
१५१	अहेरी	१.०८
१५२	शिरपूर	१.०७
१५३	कारंजा	१.०३
१५४	मोहोळ	१.०३
१५५	दिंडोरी	१.०२
१५६	अकोला	१.०२

अ.क्र.	तालुका	मनुष्यदिवस निर्मिती (लाखात)
१	२	३
१५७	नांदागांव खांडेश्वर	०.९९
१५८	जाफ्राबाद	०.९९
१५९	वाशिम	०.९७
१६०	नागपूर (ग्रामीण)	०.९६
१६१	बारामती	०.९५
१६२	कुही	०.९५
१६३	खुलताबाद	०.९५
१६४	तळोदा	०.९४
१६५	भिवंडी	०.९४
१६६	देवगड	०.९१
१६७	भातकुली	०.९१
१६८	अंबेजोगाई	०.९०
१६९	भद्रावती	०.९०
१७०	पालम	०.९०
१७१	हिंगणा	०.८९
१७२	पुर्णा	०.८९
१७३	दापोली	०.८९
१७४	इंदापूर	०.८८
१७५	उमरी	०.८७
१७६	गंगापूर	०.८७
१७७	दर्यापूर	०.८७
१७८	बागलाण	०.८७
१७९	वाळवा	०.८६
१८०	मानवत	०.८६
१८१	अकलकोट	०.८६
१८२	एरंडोल	०.८६
१८३	केळापूर	०.८३
१८४	सावनेर	०.८३
१८५	हदगाव	०.८२
१८६	उदगीर	०.८१
१८७	सेलू	०.८०
१८८	उस्मानाबाद	०.७९
१८९	धरणगांव	०.७९
१९०	कडेगांव	०.७८
१९१	पाचोरा	०.७८
१९२	खानापूर	०.७८
१९३	करमाळा	०.७७
१९४	कराड	०.७६
१९५	देऊळगांव राजा	०.७६

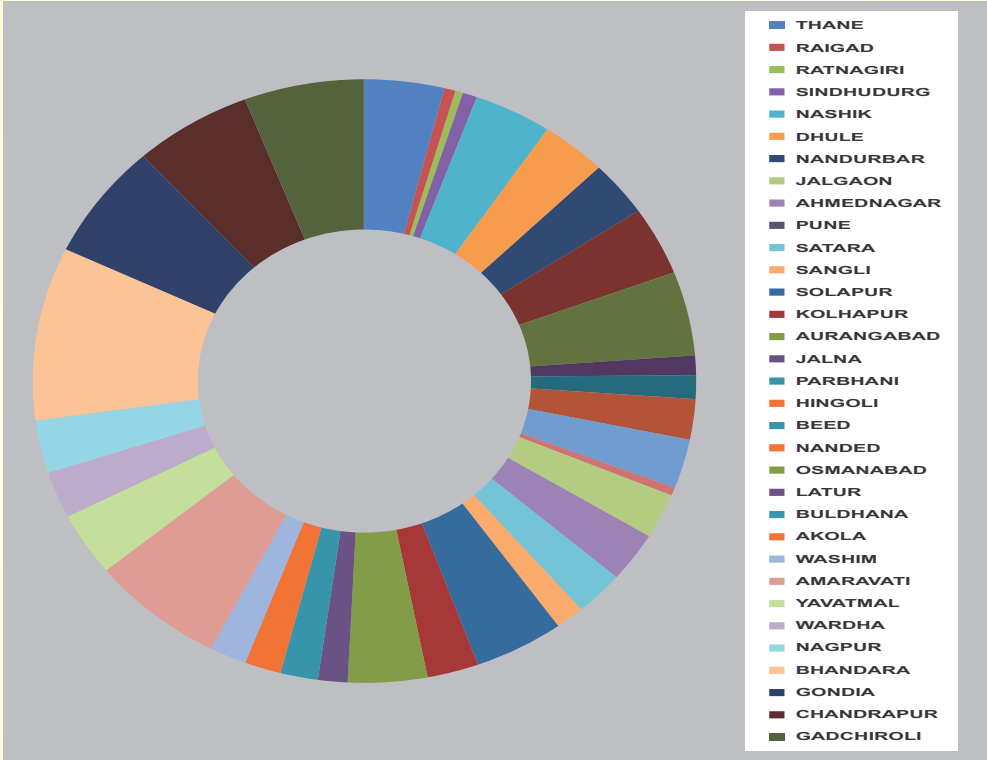
अ.क्र.	तालुका	मनुष्यदिवस निर्मिती (लाखात)
१	२	३
१९६	वडवणी	०.७६
१९७	गंगाखेड	०.७५
१९८	चोपडा	०.७५
१९९	सांगोले	०.७५
२००	मालेगांव	०.७४
२०१	लोहा	०.७४
२०२	आर्वी	०.७३
२०३	परतूर	०.७३
२०४	खामगांव	०.७२
२०५	दक्षिण सोलापूर	०.७२
२०६	भोर	०.७१
२०७	कळमेश्वर	०.७१
२०८	राळेगांव	०.७०
२०९	आंजनगाव (सूर्जी)	०.७०
२१०	लातूर	०.६९
२११	चांदवड	०.६८
२१२	पुसद	०.६८
२१३	मेहकर	०.६८
२१४	वरोरा	०.६८
२१५	तलासरी	०.६६
२१६	चिखली	०.६५
२१७	कल्याण	०.६२
२१८	पाटण	०.६२
२१९	रेणापूर	०.६१
२२०	बुलढाणा	०.५९
२२१	जालना	०.५९
२२२	अंमळनेर	०.५९
२२३	भडगांव	०.५९
२२४	धर्माबाद	०.५९
२२५	पारशिवनी	०.५९
२२६	केज	०.५८
२२७	मुखेड	०.५८
२२८	कवठेमहाकाळ	०.५८
२२९	सिंदखेड राजा	०.५७
२३०	सोयगांव	०.५७
२३१	देगलूर	०.५६
२३२	रावेर	०.५५
२३३	मंठा	०.५४
२३४	महागांव	०.५४



सत्यमेव जयते



## महाराष्ट्र शासन नियोजन (रोजगार हमी योजना) विभाग



## महात्मा गांधी राष्ट्रीय ग्रामीण रोजगार हमी योजना- महाराष्ट्र

सन २०१२-१३ व २०१३-१४ या वर्षाची सांख्यिकीय माहिती

- परिशिष्ट - १ दृष्टिक्षेपात महात्मा गांधी राष्ट्रीय ग्रामीण रोजगार हमी योजना  
परिशिष्ट - २ सन २०१३-१४ या वर्षाची सांख्यिकीय माहिती  
परिशिष्ट - ३ सन २०१२-१३ या वर्षाची सांख्यिकीय माहिती  
परिशिष्ट - ४ सन २०१३-१४ या वर्षाची तालुकावार मनुष्यदिवस निर्मिती

**दृष्टिक्षेपात महात्मा गांधी राष्ट्रीय ग्रामीण रोजगार हमी योजना - महाराष्ट्र**

(आधार : एम.आय.एस.)

अ.क्र.	तपशील	परिमाण	महाराष्ट्र	
			२०१२-१३	२०१३-१४
१	२	३	४	५
१	एकूण नोंदणीकृत कुटुंबांची संख्या	(लाखात)	७३.८९	७५.६७
२	जॉबकार्ड वितरित केलेल्या			
	२.१ अनुसूचित जातीच्या कुटुंबाची संख्या	(लाखात)	७.१८	७.२२
	२.२ अनुसूचित जमातीच्या कुटुंबाची संख्या	(लाखात)	१०.०२	१०.०३
	२.३ एकूण कुटुंबाची संख्या	(लाखात)	७०.९१	७१.५८
	२.४ जॉबकार्ड नुतनीकरण केलेल्या कुटुंबांची संख्या	(लाखात)	२०.८७	२५.१७
३	मजूरी वाटपासाठी बँक/पोष्टत मजूरांची उघडण्यात आलेली एकूण खाती	(लाखात)	४०.७३	४१.३२
४	रोजगार उपलब्ध करून दिलेल्या कुटुंबाची संख्या			
	४.१ अनुसूचित जातीच्या कुटुंबाची संख्या	(लाखात)	१.४९	१.०६
	४.२ अनुसूचित जमातीच्या कुटुंबाची संख्या	(लाखात)	२.९७	२.२२
	४.३ एकूण कुटुंबाची संख्या	(लाखात)	१६.२५	११.४०
५	रोजगार उपलब्ध करून दिलेल्या मजूरांची संख्या			
	५.१ महिला मजूरांची संख्या	(लाखात)	१४.२४	९.१८
	५.२ अपंग मजूरांची संख्या	(लाखात)	०.२३	०.१९
	५.३ एकूण मजूरांची संख्या	(लाखात)	३१.६९	२०.४७
६	मनुष्य दिवस निर्मिती			
	६.१ अनुसूचित जाती	(लाखात)	७७.६८	४९.३५
	६.२ अनुसूचित जातीची टक्केवारी	(टक्के)	८.९०	९.५७
	६.३ अनुसूचित जमाती	(लाखात)	१४७.२२	९७.४१
	६.४ अनुसूचित जमातीची टक्केवारी	(टक्के)	१६.८८	१८.९०
	६.५ महिला	(लाखात)	३८८.६३	२२५.१९
	६.६ महिलांची टक्केवारी	(टक्के)	४४.५५	४३.६९
	६.७ एकूण मनुष्यदिवस निर्मिती	(लाखात)	८७२.३९	५१५.४३
७	सरासरी प्रति कुटुंब मनुष्यदिवस निर्मिती	(दिवस)	५४	४५
८	१०० दिवसांपेक्षा जास्त दिवस रोजगार पुरविण्यात आलेल्या			
	८.१ कुटुंबाची संख्या	(लाखात)	२.२८	१.२०
	८.२ मनुष्यदिवस निर्मिती	(लाखात)	१७७.६४	८५.१२
९	एकूण उपलब्ध निधी	(रु.कोटीत)	२४३९.७०	१५८५.२६
	९.१ केंद्र शासनाचा हिस्सा	(रु.कोटीत)	१८०१.२४	११५२.९२
१०	एकूण खर्च	(रु.कोटीत)	२१७०.२९	१२७५.९०
	१०.१ अकुशल मजुरीवरील खर्च	(रु.कोटीत)	१५०४.९३	८१२.७५
	१०.२ साहित्यावरील खर्च	(रु.कोटीत)	५६७.४८	३७४.५०

परिशिष्ट - १

दृष्टिक्षेपात महात्मा गांधी राष्ट्रीय ग्रामीण रोजगार हमी योजना - महाराष्ट्र

(आधार : एम.आय.एस.)

अ.क्र.	तपशील	परिमाण	महाराष्ट्र	
			२०१२-१३	२०१३-१४
१	२	३	४	५
११	मजुरी व साहित्यावरील खर्चाचे प्रमाण			
	११.१ मजुरीवरील खर्चाचे प्रमाण	(टक्के)	७३	६८
	११.२ साहित्यावरील खर्चाचे प्रमाण	(टक्के)	२७	३२
१२	चालू वर्षातील एकूण पूर्ण कामे व चालू कामे			
	१२.१ पूर्ण झालेली कामे	(लाखात)	०.७७	०.५६
	१२.२ चालू कामे	(लाखात)	२.९२	३.७३
१३	चालू वर्षातील कामाच्या प्रकारानुसार पूर्ण व चालू कामे			
	१३.१ ग्रामीण भागातील अंतर्गत रस्ते	पूर्ण झालेली कामे चालू कामे	(संख्या) ४८७६ २६३८५	२२४१ २९४११
	१३.२ पूरनियंत्रण विषयक कामे	पूर्ण झालेली कामे चालू कामे	(संख्या) १०५ ५२६	१९४ ५९६
	१३.३ जलसंधारण व जलसंवर्धन विषयक कामे	पूर्ण झालेली कामे चालू कामे	(संख्या) २७४१३ ६८६५७	८१७६ ६७४३६
	१३.४ दुष्काळ प्रतिबंधक कामे	पूर्ण झालेली कामे चालू कामे	(संख्या) १६२३० ७९१६६	११७५५ ९४१४७
	१३.५ लघु सिंचन कामे	पूर्ण झालेली कामे चालू कामे	(संख्या) ८१६ २२६७	४०८ २०६९
	१३.६ जमिनीच्या विकासाकरिता सिंचनाची कामे	पूर्ण झालेली कामे चालू कामे	(संख्या) १२४८२ ७४१९०	८९६७ ७५९०१
	१३.७ पारंपरिक जलस्रोताचे नुतनीकरणाची कामे	पूर्ण झालेली कामे चालू कामे	(संख्या) ६०२७ ८४९६	२१०४ ७६३२
	१३.८ भू-विकासाची कामे	पूर्ण झालेली कामे चालू कामे	(संख्या) ४१६० ६१०३	१३८८ ७९७४
	१३.९ राजीव गांधी सेवा केंद्र	पूर्ण झालेली कामे चालू कामे	(संख्या) ३८ ७११	५१ ७०५
	१३.१० ग्रामीण स्वच्छता अभियान	पूर्ण झालेली कामे चालू कामे	(संख्या) ३६८२ २०८८२	२००६० ७६८००
	१३.११ इतर कामे	पूर्ण झालेली कामे चालू कामे	(संख्या) १२५५ ४४१२	७५९ १००७७
१४	ग्रामीण स्वच्छता अभियानांतर्गत वैयक्तिक शौचालयाची संख्या			
	१४.१ अभिसरणाद्वारा	पूर्ण झालेली कामे	(संख्या)	--
	१४.२ अभिसरणाशिवाय	पूर्ण झालेली कामे	(संख्या)	--

\*चालू कामे या मध्ये स्थगित कामे देखील समाविष्ट आहेत.

## महात्मा गांधी राष्ट्रीय ग्रामीण रोजगार हमी योजनेतर्गत सांख्यिकीय माहिती सन २०१३-१४

अ.क्र.	जिल्हा	योजनेतर्गत रोजगार निर्मिती								
		एकूण नोंदणीकृत कुटुंबाची संख्या	जॉब कार्ड वितरित केलेल्या				मजुरी वाटपासाठी बँक/पोष्टत उघडण्यात आलेली मजुरांची एकूण रक्कम	रोजगार उपलब्ध करून दिलेल्या कुटुंबाची संख्या		
			अनुसूचित जातीच्या कुटुंबाची संख्या	अनुसूचित जमातीच्या कुटुंबाची संख्या	एकूण कुटुंबाची संख्या	जॉबकार्ड नुतनीकरण केलेल्या कुटुंबाची संख्या		अनुसूचित जातीच्या कुटुंबाची संख्या	अनुसूचित जमातीच्या कुटुंबाची संख्या	एकूण कुटुंबाची संख्या
१	२	३	४	५	६	७	८	९	१०	११
१	ठाणे	२६५०७३	६०४६	१७२५३३	२५७७३४	१५४३६९	२५२६२५	५२५	४२९५२	५५५७६
२	रायगड	१३६५५३	४८३१	१९८९४	१३२४९०	३८६१०	५३०६६	२२४	१०७१	८७६९
३	रत्नागिरी	१३१७७५	४९०३	६९३	११११५२	३१७५८	४३२८२	३०४	२९	५७६५
४	सिंधुदूर्ग	७००४०	५०६१	२९३	६२७४४	२३२६६	४३२२८	१०१९	४५	१५२०५
५	नाशिक	३०३३९०	२६९६	६६२५७	२८०८१६	९४६३१	१५५२०९	३५३	१५३८७	३७२०२
६	धुळे	१९१८९३	१७९१३	६१९२९	१८८८६२	४०२६०	७३२५२	१९१९	७७०७	२६६९४
७	नंदुरबार	२२८५२०	१००६२	१८६८५२	२२७२४२	७३८०२	१५०७७४	२२६८	३३३७६	३८९३०
८	जळगाव	२५२५८४	३५००१	४२५८५	२४२३०२	३७६१५	९५५८३	२५८९	३२३२	३५९५०
९	अहमदनगर	६०५७५५	२९६५९	२६५१३	५९७४६४	१५४००५	२२२७३८	३२४४	२४१२	५३००३
१०	पुणे	१९९६१४	९०७२	१७६४६	१९४९५६	४३५१०	६०१२२	३३९	९५१	१२९०१
११	सातारा	२३००३०	१७११२	१५५४	२०१६६३	६८३८३	१०३०६७	१०९७	१६७	२३३९७
१२	सांगली	१८०६३४	१७१५८	९७६	१६८५९०	७६२५४	१०८६३४	१५१२	६७	२८४०४
१३	सोलापूर	२९३१५२	२९०६७	६३९५	२८१८९५	१०२३३१	१४९५०८	२०६०	५०३	३३३०६
१४	कोल्हापूर	१७६९५४	१७९६८	५०५	१७६७९८	४१७७६	६९७८०	२५४	१७	५२८५
१५	औरंगाबाद	४३८२०१	१०१९०	५५४४	३५३५०५	११०७१५	१४८००८	१४५७	७४९	२९८७७
१६	जालना	२२९५३०	१०४७१	१८५०	१९९६५५	१००६४३	१२७५५९	२१२६	४५०	३८६७६
१७	परभणी	१५६२८५	२१०८५	२४११	१३७५८७	३०२९८	६७९३९	११७०	३८७	१९३३५
१८	हिंगोली	१२९५४३	३९२०८	३६३३६	१२८४९६	६५०९७	६०७५१	३२३२	३५९६	१३९६१
१९	बीड	२७६५०२	३७४४	६३६	२४२८०३	७९३५२	१७१९४३	६४२	२८९	३६५४५
२०	नांदेड	३६१८३८	७४९९९	३६०३१	३६१६८४	१३११२४	२४२३२४	४९७०	३६३५	२६४६०
२१	उस्मानाबाद	२१३९६५	३४४१८	२२७८	२०९४१९	२९०६३	१२०४३०	३१७९	२३८	३४८५६
२२	लातूर	१८५१७४	४८२८२	३५१०	१८२९४७	९३२५५	१००६५७	२७८९	२६१	१७४५८
२३	बुलढाणा	२४९४७८	२७५१५	६२६२	२४७०९८	६९८५६	७६२२०	३१८४	१०८२	२०७९२
२४	अकोला	१७२३२३	२७८३५	८२५१	१४१००७	८३२३३	४९७२८	३३१८	८९५	१९५४८
२५	वाशिम	१३३८९९	२०१८७	७०९१	११५०८०	३७०३५	५०४६३	२३९५	९२०	१९८११
२६	अमरावती	२९२२७१	२६०८४	४४७१५	२८२७२०	९२५८८	१४८७५९	६१८६	१८४३४	५४२३८
२७	यवतमाळ	३४६८०२	३५०५४	६५२१२	३४४९४१	७८४१३	११८६३९	२५३९	६४९३	३६१३९
२८	वर्धा	१२१५४३	१७२०१	१५६९८	११०१४३	४१३६४	८०८३२	५२४८	४७३८	३२९३४
२९	नागपूर	१३४६८२	२०४२३	१४०१४	१३१७८४	३९५३३	६५३२७	४४००	३८३९	२९४६०
३०	भंडारा	२०६८८४	२८८६५	१२७४३	२०५२८०	११६७७६	२७४६६३	१४७०२	७८८०	९९१७७
३१	गोंदिया	२१७५२१	१७८४४	२६७२०	२१४२१५	११८८१७	२३२९१०	८१३२	१४०६६	७२६५९
३२	चंद्रपूर	२५५५०२	३०३५९	४४२३२	२५०७८७	११०४४६	१८३३०५	१०३५८	१५८१३	८२५५०
३३	गडचिरोली	१७९२००	२१९८८	६४३४१	१७४००८	१०९२९५	२३०३२६	८४८८	३०४५९	७५१३३
	महाराष्ट्र	७५६७११०	७२२३०१	१००२५००	७१५७८६७	२५१७४७३	४१३१६५१	१०६२२२	२२२१४०	११३९९९६

## महात्मा गांधी राष्ट्रीय ग्रामीण रोजगार हमी योजनेतर्गत सांख्यिकीय माहिती सन २०१३-१४

अ.क्र.	जिल्हा	योजनेतर्गत रोजगार निर्मिती										
		रोजगार उपलब्ध करून दिलेल्या मजूरांची संख्या			मनुष्य दिवस निर्मिती (लाखात)							
		एकूण मजूरांची संख्या	महिला मजूरांची संख्या	अपंग मजूरांची संख्या	अनुसूचित जाती	अनुसूचित जातीची टक्केवारी	अनुसूचित जमाती	अनुसूचित जमातीची टक्केवारी	महिला	महिलांची टक्केवारी	एकूण	
१	२	१२	१३	१४	१५	१६	१७	१८	१९	२०	२१	
१	ठाणे	१०४३९२	५१८४५	२५८	०.१८	०.९१	१५.३५	७६.५४	१०.०२	४९.९५	२०.०६	
२	रायगड	१२९५३	५७५१	५१	०.०४	२.०६	०.३५	१६.७०	०.९४	४४.८३	२.१०	
३	रत्नागिरी	९२२२	४५०३	२५	०.०९	४.३१	०.०१	०.४०	१.०२	५१.०१	२.००	
४	सिंधुदूर्ग	२१९६३	८८०१	१९८	०.२४	५.५४	०.०२	०.३६	१.७८	४१.०९	४.३२	
५	नाशिक	७५२८०	३०६२०	२३०	०.१८	०.९०	७.७८	३९.१९	७.७९	३९.२५	१९.८४	
६	धुळे	५१४१५	१९३१३	४४	१.१६	७.२७	४.६२	२९.०२	६.१७	३८.७१	१५.९३	
७	नंदुरबार	७२३२७	३३०९५	४४	०.९९	६.३९	१३.०८	८४.५४	६.८७	४४.३८	१५.४७	
८	जळगाव	६३६२२	२०६३८	५५२	१.३१	६.९१	१.६६	८.७७	६.११	३२.१५	१८.९९	
९	अहमदनगर	९००९८	४५०२४	१०८	१.४२	५.९८	१.००	४.१९	१२.५९	५२.९५	२३.७८	
१०	पुणे	२१८९९	९५५०	८९	०.२३	४.६३	०.२४	४.७६	२.५२	४९.८१	५.०५	
११	सातारा	३७८४९	१५८४५	२८१	०.३२	५.३३	०.१०	१.६३	२.८६	४६.९३	६.०९	
१२	सांगली	४७०८८	१७६४५	७१	०.५९	५.०२	०.०५	०.४४	४.४०	३७.६२	११.६९	
१३	सोलापूर	५५५०७	२०८५३	५४	०.८५	६.४५	०.१७	१.२९	५.२९	४०.१४	१३.१७	
१४	कोल्हापूर	७८२९	३४८९	१०	०.१०	५.५४	०.०१	०.३९	०.७८	४४.४२	१.७५	
१५	औरंगाबाद	५९६८१	२८५८६	६८	०.७०	५.२८	०.३४	२.५७	६.३५	४८.१७	१३.१८	
१६	जालना	६६४५४	२४५९८	१९५	०.६४	५.०१	०.१३	१.०४	४.४७	३४.९८	१२.७८	
१७	परभणी	३६६०७	१४४३१	८०	०.७५	५.९५	०.२७	२.१५	५.१५	४१.०९	१२.५३	
१८	हिंगोली	२६५४५	१०९४२	३६	१.५७	२१.६९	२.२५	३१.०१	३.०८	४२.४४	७.२५	
१९	बीड	७८००८	३६४६६	३९	०.४०	१.७८	०.१६	०.७२	१०.५८	४६.६०	२२.७०	
२०	नांदेड	५१९७९	२२९१४	६६	२.८०	२०.९०	१.९२	१४.३२	५.९१	४४.१०	१३.३९	
२१	उस्मानाबाद	७१९२४	३१५०२	५०४	१.७२	८.६५	०.२१	१.०७	८.७०	४३.७४	१९.८८	
२२	लातूर	२८२५५	१००३५	७२	१.१६	१४.६०	०.११	१.३३	२.८७	३६.२३	७.९३	
२३	बुलढाणा	३५६३६	१३८७०	५२	१.३३	१५.५४	०.४३	५.०९	३.०६	३५.८०	८.५४	
२४	अकोला	३१६३०	१०४३२	२२४३	१.६०	१६.९२	०.४५	४.७८	२.९७	३१.४८	९.४५	
२५	वाशिम	३४४८९	१३०६७	९३	१.०९	१२.२७	०.४४	५.०२	३.१०	३५.०२	८.८६	
२६	अमरावती	९९१३२	३८६२३	४२५	४.७५	१४.१४	११.१३	३३.११	११.३१	३३.६३	३३.६२	
२७	यवतमाळ	५८९४४	२०९१७	२४५	१.२९	७.२४	३.१८	१७.८८	६.२३	३५.०६	१७.७७	
२८	वर्धा	५४६५३	२०१०८	२५९	२.२१	१६.६५	१.९४	१४.६३	४.०९	३०.८३	१३.२६	
२९	नागपूर	४५१५२	१७३६१	२७७	२.४२	१७.२८	२.१०	१५.०२	५.०६	३६.२१	१३.९८	
३०	भंडारा	१८५२६५	१०७००९	११०१२	६.७८	१४.०५	४.१९	८.६९	२७.७६	५७.५१	४८.२७	
३१	गोंदिया	१२२३८२	६७६८९	२२६	३.४४	१०.६८	६.७३	२०.८५	१७.३४	५३.७५	३२.२६	
३२	चंद्रपूर	१४४६२१	७५४४४	४८२	३.६८	१२.४२	५.५९	१८.९०	१४.६८	४९.५९	२९.६०	
३३	गडचिरोली	१४४०७१	६६८२९	४९६	३.३३	११.१३	११.३८	३८.०५	१३.३७	४४.७०	२९.९२	
	महाराष्ट्र	२०४६८७२	९१७७९५	१८८८५	४९.३५	९.५७	९७.४१	१८.९०	२२५.१९	४३.६९	५१५.४३	



## महात्मा गांधी राष्ट्रीय ग्रामीण रोजगार हमी योजनेतर्गत सांख्यिकीय माहिती सन २०१३-१४

अ.क्र.	जिल्हा	योजनेतर्गत रोजगार निर्मिती			योजनेतर्गत खर्च					
		सरासरी प्रतिकुटुंब मनुष्य दिवस निर्मिती	१०० दिवसांपेक्षा जास्त दिवस रोजगार पुरविण्यात आलेल्या		एकूण उपलब्ध निधी (रु. लाखात)	एकूण खर्च (रु. लाखात)	अकुशल मजुरीवरील खर्च (रु. लाखात)	साहित्यावरील खर्च (रु. लाखात)	मजुरी व साहित्यावरील खर्चाचे प्रमाण	
			कुटुंबाची संख्या	मनुष्य दिवस निर्मिती (लाखात)					मजुरीवरील खर्चाचे प्रमाण	साहित्यावरील खर्चाचे प्रमाण
१	२	२२	२३	२४	२५	२६	२७	२८	२९	३०
१	ठाणे	३६	३९४४	३.०२	५४९०	४६७१	३२८७	९७६	७७	२३
२	रायगड	२४	२६४	०.१६	६४१	५६०	३५१	१३३	७३	२७
३	रत्नागिरी	३५	३७८	०.३०	७७२	५२६	३२४	१४३	६९	३१
४	सिंधुदूर्ग	२८	६९६	०.४०	१४७०	९५४	६४९	२०१	७६	२४
५	नाशिक	५३	५०९३	४.४१	५०२४	४९४२	३२५४	१४१९	७०	३०
६	धुळे	६०	४४१८	४.५४	४७०५	४०२८	२७२०	११३५	७१	२९
७	नंदुरबार	४०	३०१८	२.०१	४४६१	३७२२	२४३४	१०१८	७१	२९
८	जळगाव	५३	४९७४	४.२१	४७४६	४४००	३१४४	९९९	७६	२४
९	अहमदनगर	४५	४८४०	३.०१	७८६६	७४५३	४३८९	२५११	६४	३६
१०	पुणे	३९	१०८२	०.८२	२१३१	१२२६	८०७	३००	७३	२७
११	सातारा	२६	८४५	०.४९	२००७	१५०८	९१९	४८५	६५	३५
१२	सांगली	४१	२८१३	१.४६	३६०७	३१०१	१८५९	९८५	६५	३५
१३	सोलापूर	४०	२९९९	१.८१	४४४६	३९११	२३४१	१३१०	६४	३६
१४	कोल्हापूर	३३	३३०	०.१६	११२७	८४९	३२४	४२६	४३	५७
१५	औरंगाबाद	४४	२९४०	१.७५	५७७७	४४८६	२३२९	१७३७	५७	४३
१६	जालना	३३	१९०४	१.०७	४६७२	४२५७	२४१२	१६५०	५९	४१
१७	परभणी	६५	३९५५	३.२२	४७३०	३६९७	१९०९	१६६४	५३	४७
१८	हिंगोली	५२	१८६०	१.३०	१३५१	११८७	७७३	३३२	७०	३०
१९	बीड	६२	६४५७	५.४४	८३४३	४६१५	२६८४	१७४०	६१	३९
२०	नांदेड	५१	३२४७	२.८३	७७१५	७२७६	२८०९	४०२३	४१	५९
२१	उस्मानाबाद	५७	५५६४	३.०७	७२१९	६६५०	४२१८	२२४४	६५	३५
२२	लातूर	४५	१९१२	१.२६	३५१६	२०४४	११५१	६९५	६२	३८
२३	बुलढाणा	४१	१७८०	१.८०	२९४१	२१३६	१५४७	४६०	७७	२३
२४	अकोला	४८	२२२५	१.६६	२८६८	२५१२	१५५५	७१६	६८	३२
२५	वाशिम	४५	१८५५	१.८१	३१९३	१९८२	१२०८	६२०	६६	३४
२६	अमरावती	६२	१०११०	९.०९	७३५२	६४४५	५३०८	६७९	८९	११
२७	यवतमाळ	४९	४२६२	३.८६	५६६७	४३६९	२८९२	१२१४	७०	३०
२८	वर्धा	४०	३२५५	२.२४	३६४२	३२६९	२२२४	८१५	७३	२७
२९	नागपूर	४७	३७७७	२.७६	३५०९	३१४८	२१३२	७५९	७४	२६
३०	भंडारा	४९	११२८८	५.८८	९३४८	८६४७	५९०८	२२४१	७२	२८
३१	गोंदिया	४४	७१३१	४.४१	७६५०	५६५५	४३३५	१०१२	८१	१९
३२	चंद्रपूर	३६	४९७५	२.११	७१०२	६३८८	४१०६	१७९६	७०	३०
३३	गडचिरोली	४०	५८७६	२.७७	७२२१	६३५६	४९७२	१००९	८३	१७
	महाराष्ट्र	४५	१२००६७	८५.१२	१५२३११	१२६९७१	८१२७५	३७४५०	६८	३२

## महात्मा गांधी राष्ट्रीय ग्रामीण रोजगार हमी योजनेतर्गत सांख्यिकीय माहिती सन २०१३-१४

अ.क्र.	जिल्हा	योजनेतर्गत कामे							
		चालू वर्षातील एकूण (संख्या)		चालू वर्षातील पूर्ण कामे व चालू/अपूर्ण कामे (संख्या)					
		पूर्ण झालेली कामे	चालू कामे	ग्रामीण भागातील अंतर्गत रस्ते		पूरनियंत्रण विषयक कामे		जलसंधारण व जलसंवर्धन विषयक कामे	
				पूर्ण झालेली कामे	चालू कामे	पूर्ण झालेली कामे	चालू कामे	पूर्ण झालेली कामे	चालू कामे
१	२	३१	३२	३३	३४	३५	३६	३७	३८
१	ठाणे	१२५३	३०३८५	९७	१६१५	०	४	२६१	७५८
२	रायगड	४८३	५६७९	१७	१२०	०	२	१९७	७४५
३	रत्नागिरी	४८९	४०५६	२१	४६	०	०	१०४	२४७
४	सिंधुदूर्ग	११७६	८३११	५०	६०१	०	२७	११८	६९८
५	नाशिक	१८८४	१०९२६	७९	५४८	०	०	१७९	११०९
६	धुळे	८०२	८२४०	११२	४२०	०	०	१०	९३७
७	नंदुरबार	७९०	६४९४	६१	२१४	०	०	१२५	५३०
८	जळगाव	३००२	११०७१	११२	४६१	१	०	९२७	१७२९
९	अहमदनगर	३२४९	१२९०३	३६१	१३८२	०	०	५८६	४१९२
१०	पुणे	९४३	५२४४	२१	१२७	०	०	१५३	५९१
११	सातारा	१३२३	१११५३	२२	३३३	०	०	४२	५६७
१२	सांगली	२७९६	६२४३	१००	४३२	०	०	३३२	७९२
१३	सोलापूर	२१९१	९८३८	२१	६९२	०	०	२४	३३६
१४	कोल्हापूर	६३९	२३३६	५४	३२४	०	१	५४	३६९
१५	औरंगाबाद	७३३	११९५१	१९	६८०	०	६१	४७८	४२७०
१६	जालना	३५१२	१८८४७	१	९६९	०	७	६९३	२११९
१७	परभणी	७६२	८९८०	२७	२९३	०	०	२६८	५९५
१८	हिंगोली	२१४	४८४४	०	२५७	०	०	१२८	२३९२
१९	बीड	१२५६	१२७४७	४६	११४६	०	१	४८९	७५९६
२०	नांदेड	१००८	१५९४३	३२	१६००	३	२३	२३७	५३५३
२१	उस्मानाबाद	१५७५	१०३९३	१५७	२४४९	०	१३	५४	५५
२२	लातूर	१५५६	८६२१	८१	११००	८७	२७	३८२	१४९४
२३	बुलढाणा	५१४	९३६७	३	५२७	०	२	२३२	२७९२
२४	अकोला	६१२	७४५०	१५	८८३	१	४०	१८५	२३२९
२५	वाशिम	२३४	४८६६	८	३७१	०	२	१३८	२९६६
२६	अमरावती	१३५६	३३१५९	२०	१९९१	६	१२	६११	११३७४
२७	यवतमाळ	१५३८	१६२८३	७३	९१६	११	५४	५३४	५८२०
२८	वर्धा	६१४०	१५३७१	८५	५५६	०	१३	३३	६२
२९	नागपूर	५६५१	९१६२	५०	६०४	०	२	४	१६६
३०	भंडारा	४०५४	१२२७३	२२६	१७६२	८०	१५३	१७०	२८२
३१	गोंदिया	७७७	१३२९०	११६	२५०१	४	१०२	१३८	१६४०
३२	चंद्रपूर	२३०२	१३६५६	१४४	१९९७	०	८	२१४	१०३५
३३	गडचिरोली	१२८९	१२६६६	१०	१४९४	१	४२	७६	१४९६
	महाराष्ट्र	५६१०३	३७२७४८	२२४१	२९४११	१९४	५९६	८१७६	६७४३६

## महात्मा गांधी राष्ट्रीय ग्रामीण रोजगार हमी योजनेतर्गत सांख्यिकीय माहिती सन २०१३-१४

अ.क्र.	जिल्हा	योजनेतर्गत कामे									
		चालू वर्षातील पूर्ण कामे व चालू/अपूर्ण कामे (संख्या)									
		दुष्काळ प्रतिबंधक कामे		लघुसिंचन कामे		जमिनीच्या विकासाकरिता सिंचनाची कामे		पारंपारिक जलस्रोतांच्या नुतनीकरणाची कामे		भू-विकासाची कामे	
		पूर्ण झालेली कामे	चालू कामे	पूर्ण झालेली कामे	चालू कामे	पूर्ण झालेली कामे	चालू कामे	पूर्ण झालेली कामे	चालू कामे	पूर्ण झालेली कामे	चालू कामे
१	२	३९	४०	४१	४२	४३	४४	४५	४६	४७	४८
१	ठाणे	१९४	११०४४	८	१०३	४६	१२४७४	३१६	२३९	२६९	१०९६
२	रायगड	१७८	३६६१	०	०	१०	२५१	४	२४	५३	५९५
३	रत्नागिरी	१९१	३११५	४	७	३३	२२८	४१	४३	८५	७५
४	सिंधुदूर्ग	३७९	२३१५	४	१३	१३	५२१	२७	६४	३	७७
५	नाशिक	८८५	४१००	१	३४	३८४	४२०१	९६	३६१	४१	७३
६	धुळे	१९	२३४३	०	८	२९९	३४६१	०	४४	०	३९
७	नंदुरबार	३५३	२८२१	४	२७	२३०	२१८०	३	२८	१	३१
८	जळगाव	१२८४	५१८०	४	५	३३८	१०५२	४३	२०	२	२७
९	अहमदनगर	५५२	१८२०	२	४	११३	३१५०	३७	२७३	१७७	३८९
१०	पुणे	२४३	२४५७	०	४	२०४	१२१७	१६	८२	९	१२
११	सातारा	१४२	५२१	०	१४	३६६	१७७२	११	३२	१०	११०
१२	सांगली	१७५	९६२	०	१८	१८१	११७८	३२७	५०६	१८	५४
१३	सोलापूर	१६०	८०६	१४४	२२४	९९९	५४५५	५२	२८५	४	३०३
१४	कोल्हापूर	१२९	१०६३	३	४	३७६	४३५	३	१३	२०	११८
१५	औरंगाबाद	३२	६५७	०	१०	४९	२२६२	१५४	६५०	०	२३
१६	जालना	६६९	९९४	३८	९१	१६७९	८६३२	१२४	१७१	२६	३१०
१७	परभणी	८४	१९६१	३	१	३७२	२०५४	०	१८	२	८
१८	हिंगोली	७२	४८९	०	२	१	३८९	६	२०४	५	१५०
१९	बीड	३७८	१४९५	६	४८	४५	१४१२	४५	१६३	९	८४
२०	नांदेड	४०९	२४१९	०	११	१८७	४०५६	७१	७८६	२८	१९०
२१	उस्मानाबाद	४६२	१०८१	०	४	७१८	६१७१	३७	३२	०	१
२२	लातूर	३६७	४२६	०	२	४१२	३४१५	१३	५	२२	५४
२३	बुलढाणा	९१	४१२४	१	२४	३	२७	०	३२	०	९१
२४	अकोला	४०८	३२८६	०	५	०	२८४	१	३७	०	९
२५	वाशिम	७०	१०८१	०	७५	०	९४	१३	९१	५	२८
२६	अमरावती	२३५	७११७	९६	८६१	६४	२१२७	३६	६५६	३२	३९४
२७	यवतमाळ	६२६	३१९०	७	११	०	३१	११४	५६३	१४	३२
२८	वर्धा	६७४	४१९८	६७	३२४	७६६	१०९०	१२०	२१४	१	६
२९	नागपूर	९८४	५५१०	०	५	२७९	९७३	०	१	१	२२
३०	भंडारा	५४८	२९३४	११	६४	६४४	३१५३	३८	१३२	१९	९९
३१	गोंदिया	२८७	४६४६	१	१४	१८	६३२	६५	५९४	७०	८१७
३२	चंद्रपूर	४३९	४१७२	४	३३	१०६	३३२	२७०	१००२	५२	२४१
३३	गडचिरोली	३६	२१५९	०	१९	३२	११९२	२१	२६७	४१०	२४१६
	महाराष्ट्र	११७५५	९४१४७	४०८	२०६९	८९६७	७५९०१	२१०४	७६३२	१३८८	७९७४

## महात्मा गांधी राष्ट्रीय ग्रामीण रोजगार हमी योजनेतर्गत सांख्यिकीय माहिती सन २०१३-१४

अ.क्र.	जिल्हा	योजनेतर्गत कामे							
		चालू वर्षातील पूर्ण कामे व चालू/अपूर्ण कामे (संख्या)						ग्रामीण स्वच्छता अभियानांतर्गत वैयक्तिक शौचालयांची संख्या	
		राजीव गांधी सेवा केंद्र		ग्रामीण स्वच्छता अभियान		इतर कामे		अभिसरणाद्वारा	अभिसरणाशिवाय
		पूर्ण झालेली कामे	चालू कामे	पूर्ण झालेली कामे	चालू कामे	पूर्ण झालेली कामे	चालू कामे	पूर्ण झालेली कामे	पूर्ण झालेली कामे
१	२	४९	५०	५१	५२	५३	५४	५५	५६
१	ठाणे	०	२३	०	२७४२	६२	२८७	३९८	२३९५
२	रायगड	०	३	०	३५	२४	२४३	१९	२५
३	रत्नागिरी	०	०	०	१५८	१०	१३७	०	१९५
४	सिंधुदूर्ग	०	१	४३०	१९५०	१५२	२०४४	३०	१४९
५	नाशिक	०	०	२१५	४३१	४	६९	११७	४५६
६	धुळे	०	२	३३७	७४५	२५	२४१	२८२	९७२
७	नंदुरबार	१२	२६८	१	३३५	०	६०	३४	३०२
८	जळगाव	९	३	२८२	२५८५	०	९	८५७	२०४३
९	अहमदनगर	२	३०	१४१९	१६५९	०	४	१५०४	१००४३
१०	पुणे	०	३	२९४	७३५	३	१६	३१४	९५५
११	सातारा	०	०	६८४	४४६९	४६	३३३५	२११३	२५६५
१२	सांगली	०	५	१६३७	२१३३	२६	१६३	७९५	३६०७
१३	सोलापूर	०	१	७७७	१५६२	१०	१७४	२८२	२२७०
१४	कोल्हापूर	०	४	०	१	०	४	०	०
१५	औरंगाबाद	०	५	०	३२०८	१	१२५	५३५	२७७४
१६	जालना	०	०	२७३	५४९५	९	५९	१२२१	४७७३
१७	परभणी	०	०	५	३९९५	१	५५	२०४१	२२३२
१८	हिंगोली	१	९	०	९०२	१	५०	२४६	१०९१
१९	बीड	०	०	०	६०८	२३८	१९४	३	५७७
२०	नांदेड	०	१७	३७	१३५५	४	१३३	६२४	५६०
२१	उस्मानाबाद	०	६	१४७	५७७	०	४	०	६७७
२२	लातूर	०	४	१८२	२०५१	१०	४३	१२१०	१२७८
२३	बुलढाणा	०	०	१८३	१६६७	१	८१	२९८	१८५४
२४	अकोला	२	३२	०	५३३	०	१२	१०६	५२८
२५	वाशिम	०	२२	०	११८	०	१८	०	६४
२६	अमरावती	१०	४६	२३०	६६९२	१६	१८८९	६१७	५८२५
२७	यवतमाळ	३	६६	८३	५५८०	७३	२०	१२०१	३९२७
२८	वर्धा	२	३३	४३६४	८७४६	२८	१२९	२७३२	१३३२४
२९	नागपूर	९	२४	४३२४	१८५३	०	२	७२३	७१५८
३०	भंडारा	०	२	२३०५	३५७१	१३	१२१	५८९४	१६३
३१	गोंदिया	१	२३	७७	२२४५	०	७६	२१४६	३२८
३२	चंद्रपूर	०	३६	१०७१	४६०६	२	१९४	३४५२	३७८१
३३	गडचिरोली	०	३७	७०३	३४५८	०	८६	२४८	४६६४
	महाराष्ट्र	५१	७०५	२००६०	७६८००	७५९	१००७७	३००४२	८१५५५

## महात्मा गांधी राष्ट्रीय ग्रामीण रोजगार हमी योजनेतर्गत सांख्यिकीय माहिती सन २०१२-१३

अ.क्र.	जिल्हा	योजनेतर्गत रोजगार निर्मिती								
		एकूण नोंदणीकृत कुटुंबाची संख्या	जॉब कार्ड वितरित केलेल्या				मजुरी वाटपासाठी बँक/पोष्टत उघडण्यात आलेली मजुरांची एकूण खाती	रोजगार उपलब्ध करून दिलेल्या कुटुंबाची संख्या		
			अनुसूचित जातीच्या कुटुंबाची संख्या	अनुसूचित जमातीच्या कुटुंबाची संख्या	एकूण कुटुंबाची संख्या	जॉबकार्ड नुतनीकरण केलेल्या कुटुंबाची संख्या		अनुसूचित जातीच्या कुटुंबाची संख्या	अनुसूचित जमातीच्या कुटुंबाची संख्या	एकूण कुटुंबाची संख्या
१	२	३	४	५	६	७	८	९	१०	११
१	ठाणे	२६२१४३	६०४०	१७२९९१	२५८३५७	१२६६५५	२५२७६७	८६५	६७०२९	८५७८६
२	रायगड	१३४२९३	४८४५	२०१५४	१३१६५२	३४१७८	५२६७२	६२०	३२६४	२२६६९
३	रत्नागिरी	१२७३७५	४८१७	६९७	११०८५५	२९११९	४३१९३	७६६	५०	१६५१६
४	सिंधुदूर्ग	६३४४५	४९६०	२९०	५८९१६	१७१३०	४३२८९	११८०	६४	१७०६८
५	नाशिक	२९४४७४	२६६५	६६१३०	२७९६८०	४७४५९	१५३९६६	८३२	२४८७५	५८४६९
६	धुळे	१८६०८९	१७८५४	६१५२२	१८५६०३	३३०४७	७२७७१	२९३२	१०७५७	३६१९६
७	नंदुरबार	२३२४११	१०२७८	१९०९६४	२३२१४७	६८१३५	१५०३७७	२६५६	३९७५१	४५९७९
८	जळगाव	२४१७१६	३४९०७	४२४६०	२३७४३७	३१८५५	९५२५९	२३१७	३३७३	३०२७९
९	अहमदनगर	५९९८५२	२९२३७	२६२९९	५९२६८०	१३५१५९	२२१७६५	७४२६	६२७२	९९४९९
१०	पुणे	१९४८९५	९००७	१७५०८	१९२७०४	२६३३२	५९९१८	६४२	२१३५	२८८३४
११	सातारा	२०४३९५	१६९३२	१५१७	१९३८०१	५११२३	१०१५३५	२३८४	१९८	३७००९
१२	सांगली	१६४०९८	१६७९२	९६८	१५८२७६	५९६६९	१०६५५९	२१२२	११६	३९४४७
१३	सोलापूर	२८२४५३	२९२२३	६५३०	२७८८११	९९०७८	१४८५४६	३२६६	९४५	६०७६४
१४	कोल्हापूर	१७७३४९	१८०२४	५०५	१७७२४९	४११६५	६९६२७	१९७०	१३०	३०५१४
१५	औरंगाबाद	४४१४७२	१०१७६	५५६१	३५७२६९	१०९८५६	१४६५७९	२०२५	९८२	३३२७४
१६	जालना	२२२३१९	१०४४५	१७९५	१९७१७६	१०१४८१	१२५७४७	४४१२	८५४	७५९०३
१७	परभणी	१४३४५८	२१०३०	२३३३	१३३२४२	२५६२०	६५३२४	१४९४	४९१	२४०५१
१८	हिंगोली	१२७७९८	३९०९१	३६१८२	१२७१९६	६४९९९	५९८१२	५५३५	५८०६	२२६२१
१९	बीड	२६७५७७	३६९५	६२७	२४१६००	४६९४३	१६८६४१	१२७०	४०२	६१७१०
२०	नांदेड	३६०७४०	७५०८८	३५९९७	३६०७०७	१२४९१४	२४१६९२	१८२९७	९८६०	९८६०८
२१	उस्मानाबाद	२१५००२	३४९०३	२२९८	२११९०६	२८४५४	१२३२२६	४९७४	३१२	५४७८५
२२	लातूर	१८२१८६	४८२९९	३५०२	१८०८६१	८४७३६	९७७४३	६२६२	६७८	३७५७८
२३	बुलढाणा	२४३४९३	२६२१७	६०३९	२४३४२१	११०१	७५२६५	३७११	१३७९	२६४८२
२४	अकोला	१७०९१३	२८००५	८३१८	१४१२९५	४४८९३	४८२४६	५४५४	१७६४	२८७४३
२५	वाशिम	१२८०८८	२०१३६	७०५४	११४२३४	२७८०९	४९१७४	३१९९	९६२	२४५२०
२६	अमरावती	२८५१५३	२५६६२	४३०८६	२७९४५०	५४६८६	१४५४७४	८०७३	२५३३७	७७५४३
२७	यवतमाळ	३४४४७२	३५२३१	६५३७६	३४३६५८	६६८७४	११५८८५	३५९१	११५४४	५४६९६
२८	वर्धा	१०८९६५	१५६१६	१४४७३	१०२१७८	३९६०८	७७१०३	४५५९	४४७३	३४९३८
२९	नागपूर	१३०८७२	२००२७	१३८३०	१२८९७५	३७५११	६३८१०	४७०६	४२९१	२९६९०
३०	भंडारा	२०४९६०	२८७०१	१२६५६	२०३९९१	१०५५१४	२६९४१७	१३८५७	७१६१	९३११५
३१	गोंदिया	२१६३९२	१७७५९	२६५६३	२१३८४४	१०९१७७	२२९८९१	८२८६	१४७८३	७७१३३
३२	चंद्रपूर	२५१६६४	३००९९	४३६७१	२४८८६०	१०६३४६	१७२२३०	१०२९५	१६६७६	८२६७४
३३	गडचिरोली	१७८०६७	२१९२४	६४०४९	१७३१७७	१०६७५३	२२५७११	८६७६	३०७३५	७७४२८
	महाराष्ट्र	७३८८५७९	७१७६८५	१००१९४५	७०९१२७८	२०८७३७९	४०७३२१४	१४८६५४	२९७४४९	१६२४५२१

## महात्मा गांधी राष्ट्रीय ग्रामीण रोजगार हमी योजनेतर्गत सांख्यिकीय माहिती सन २०१२-१३

अ.क्र.	जिल्हा	योजनेतर्गत रोजगार निर्मिती											
		रोजगार उपलब्ध करून दिलेल्या मजुरांची संख्या			मनुष्य दिवस निर्मिती (लाखात)								सरासरी प्रतिकुटुंब मनुष्य दिवस निर्मिती
		एकूण मजुरांची संख्या	महिला मजुरांची संख्या	अपंग मजुरांची संख्या	अनुसूचित जाती	अनुसूचित जातीची टक्केवारी	अनुसूचित जमाती	अनुसूचित जमातीची टक्केवारी	महिला	महिलांची टक्केवारी	एकूण		
१	२	१२	१३	१४	१५	१६	१७	१८	१९	२०	२१	२२	
१	ठाणे	१६९७५७	८६९७२	५४९	०.३३	०.९३	२७.४६	७७.२६	१७.९६	५०.५३	३५.५४	४१	
२	रायगड	३३५१९	१५०४३	८२	०.२२	२.५६	१.५६	१७.९५	३.८७	४४.६०	८.६८	३८	
३	रत्नागिरी	२५०१६	१२४८६	११८	०.२३	४.२२	०.०१	०.२५	२.७१	५०.६६	५.३६	३२	
४	सिंधुदूर्ग	२३१०६	१०१७२	११७	०.२७	६.१५	०.०२	०.३४	१.९५	४४.२७	४.४१	२६	
५	नाशिक	१२७४४३	५४४१९	६५४	०.५६	१.४८	१६.५७	४३.९२	१५.९३	४२.२१	३७.७३	६५	
६	धुळे	७४०९२	२८४१३	२६	१.६८	८.१०	६.५३	३१.५२	७.८०	३७.६४	२०.७२	५७	
७	नंदुरबार	९०१७३	४१४२०	३३	१.५७	६.९८	१९.१९	८५.२०	१०.१३	४४.९५	२२.५३	४९	
८	जळगाव	४७८६२	१३३५०	९६	१.०२	६.९३	१.६६	११.२३	४.०५	२७.३९	१४.७९	४९	
९	अहमदनगर	१८२६५३	९०२६७	३०३	४.०७	६.३९	३.१०	४.८७	३२.५३	५१.०४	६३.७४	६४	
१०	पुणे	४९७११	२१२४६	१०३	०.४५	२.४२	१.३५	७.३४	८.०८	४३.७८	१८.४५	६४	
११	सातारा	५९३२३	२७३९२	२७०	१.०७	५.३६	०.१३	०.६८	९.६४	४८.४५	१९.८९	५४	
१२	सांगली	७२१५५	२६४७२	१९९	१.०५	४.८८	०.०६	०.२६	८.०८	३७.४७	२१.५७	५५	
१३	सोलापूर	१००३८४	३४२४६	१३८	१.६४	५.५४	०.३९	१.३३	९.८८	३३.४२	२९.५६	४९	
१४	कोल्हापूर	४८९९१	२२२११	५४	०.७५	५.२२	०.०५	०.३७	६.४२	४४.७६	१४.३५	४७	
१५	औरंगाबाद	७७८७८	३५८०१	६४	१.११	५.८९	०.५५	२.८९	८.७३	४६.३०	१८.८६	५७	
१६	जालना	१६०७५७	६४६६०	१९३	२.७३	५.५८	०.५२	१.०५	१८.८१	३८.३९	४९.००	६५	
१७	परभणी	४८१५३	१९२३९	८१	०.८३	५.६०	०.३७	२.४९	६.००	४०.६२	१४.७७	६१	
१८	हिंगोली	५१३५३	२२१६४	१५९	३.८२	२१.७८	४.८४	२७.६१	७.६१	४३.४५	१७.५२	७७	
१९	बीड	१४५३३०	६८२७८	१२५	०.८१	२.२१	०.२८	०.७७	१७.०७	४६.७१	३६.५४	५९	
२०	नांदेड	२३१५१७	१०६७०३	२४५	१३.६२	१७.८६	७.७७	१०.१९	३५.१२	४६.०७	७६.२३	७७	
२१	उस्मानाबाद	११५३३४	५०९७७	७८९	३.७०	८.०१	०.२५	०.५३	२०.५२	४४.४९	४६.१२	८४	
२२	लातूर	८१७८५	३४६७४	१४६	३.२४	१५.०१	०.३६	१.६५	९.२८	४३.०२	२१.५७	५७	
२३	बुलढाणा	४९५८०	१९७००	४३	१.५३	११.९९	०.६५	५.०७	४.९२	३८.७१	१२.७२	४८	
२४	अकोला	४९८८७	१६८८२	३३४९	२.१५	१८.३९	०.७०	५.९९	३.७६	३२.१८	११.६८	४१	
२५	वाशिम	४९८६८	२०८२८	१०२	१.८७	१३.३५	०.५३	३.७७	५.७३	४०.९५	१३.९९	५७	
२६	अमरावती	१५७६०१	६३८३७	२४६	४.४६	१२.४०	१२.२५	३४.०७	१३.५४	३७.६६	३५.९५	४६	
२७	यवतमाळ	१०२४७५	४१५७४	६३९	२.१७	६.४०	७.३७	२१.७१	१३.६०	४०.०६	३३.९६	६२	
२८	वर्धा	५४६०४	१९३६१	१५९	१.६५	१२.९२	१.५५	१२.१३	४.५२	३५.४४	१२.७७	३७	
२९	नागपूर	४५७४८	१७५८५	३१६	२.१३	१७.७४	१.७४	१४.४६	४.९९	४१.५९	१२.००	४०	
३०	भंडारा	१७२२९४	९८२४३	१२४७१	६.१८	१४.१७	३.६३	८.३१	२४.८६	५६.९७	४३.६३	४७	
३१	गोंदिया	१३९६८९	७७२५०	३६९	३.४५	१०.११	६.७१	१९.६६	१९.३३	५६.६२	३४.१५	४४	
३२	चंद्रपूर	१६८४२३	८५११५	४८८	४.०९	११.८७	६.८५	१९.९०	१७.६१	५१.१८	३४.४०	४२	
३३	गडचिरोली	१६२९१६	७७०७९	६२४	३.२६	११.१५	१२.२४	४१.८८	१३.६०	४६.५२	२९.२३	३८	
	महाराष्ट्र	३१६९४५७	१४२४०५९	२३३५०	७७.६८	८.९०	१४७.२२	१६.८८	३८८.६३	४४.५५	८७२.३९	५४	

## महात्मा गांधी राष्ट्रीय ग्रामीण रोजगार हमी योजनेतर्गत सांख्यिकीय माहिती सन २०१२-१३

अ.क्र.	जिल्हा	योजनेतर्गत रोजगार निर्मिती		योजनेतर्गत खर्च				मजुरी व साहित्यावरील खर्चाचे प्रमाण		चालू वर्षातील एकूण (संख्या)	
		१०० दिवसांपेक्षा जास्त दिवस रोजगार पुरविण्यात आलेल्या		एकूण उपलब्ध निधी (रु. लाखात)	एकूण खर्च (रु. लाखात)	अकुशल मजुरीवरील खर्च (रु. लाखात)	साहित्यावरील खर्च (रु. लाखात)	मजुरीवरील खर्चाचे प्रमाण	साहित्यावरील खर्चाचे प्रमाण	पूर्ण झालेली कामे	चालू कामे
		कुटुंबाची संख्या	मनुष्य दिवस निर्मिती (लाखात)								
१	२	२३	२४	२५	२६	२७	२८	२९	३०	३१	३२
१	ठाणे	७५८७	५.३०	९७२२	८९११	५७५८	२६६५	६८	३२	७७९४	१८५११
२	रायगड	१७२१	१.१८	२७५८	२१८७	१४४१	६४४	६९	३१	५६६२	३३७३
३	रत्नागिरी	८९७	०.७१	१४१४	१२२४	८३०	३१४	७३	२७	२४८१	३५७५
४	सिंधुदूर्ग	६२८	०.३५	१३९१	१०८३	६७८	३५१	६६	३४	४२०६	२९१७
५	नाशिक	१०२८२	११.६६	९२२२	८९१५	६१५९	२५०७	७१	२९	१२६८	११०२५
६	धुळे	५५२१	४.७९	६४९६	५६५१	३६८४	१७४९	६८	३२	१०१३	६४१२
७	नंदुरबार	५५३८	४.१२	७५८२	७२७६	५३५३	१६२२	७७	२३	१५६३	४९३३
८	जळगाव	३५४९	२.९०	४९४५	४४९८	२९१३	१३७०	६८	३२	१७४५	७६५०
९	अहमदनगर	१९०१५	१६.९७	१५७८७	१५४९९	१००५०	४७२५	६८	३२	५०००	१३९६१
१०	पुणे	५३४२	४.३२	४४९६	४२०४	२९८८	१०४६	७४	२६	३११०	४७५०
११	सातारा	४९५४	४.३२	५९५२	४६३७	३२८३	११४२	७४	२६	२९२१	३४२०
१२	सांगली	५८४१	४.४०	६७४५	६२३८	३८२८	२१६०	६४	३६	३४८४	३८३१
१३	सोलापूर	७२९८	५.६१	८४८३	७८८१	५२९४	२१८७	७१	२९	५१४६	९३३८
१४	कोल्हापूर	३३७५	२.२७	३८०२	३६७२	२३०४	११७१	६६	३४	१७४९	३०३२
१५	औरंगाबाद	४८९८	४.१३	९१७१	८३९१	५११६	२८६६	६४	३६	८४३	८९७०
१६	जालना	१४१६३	११.४४	११९६२	१११२६	७८३६	३०४९	७२	२८	१६४०	१५१६४
१७	परभणी	३९७३	३.६७	३५६०	३२१८	२३२१	७५९	७५	२५	९१२	४८५९
१८	हिंगोली	५५१६	४.५७	५४७७	४९१८	३२२९	१५८३	६७	३३	७७३	३८६७
१९	बीड	९५७७	६.८३	९२४३	७९८८	७३८४	३५७	९५	५	२६४९	१२६६२
२०	नांदेड	२४६४७	२०.८६	१८८९२	१८०३८	१४७६४	२५५५	८५	१५	२८४०	१५१३२
२१	उस्मानाबाद	१५८३३	१३.२८	१२९९३	१२४८६	८०९३	४००२	६७	३३	१३१९	१०८३५
२२	लातूर	५५२२	४.१७	७९२२	७४८८	४८७४	२२६४	६८	३२	२२२३	७५२७
२३	बुलढाणा	३१२८	२.३६	३६३२	२५०२	१९०२	५१५	७९	२१	८५५	७११०
२४	अकोला	२३५९	१.८८	३४५७	३१८७	२०४१	९६२	६८	३२	९०८	६३४४
२५	वाशिम	३३८७	२.४७	४६५५	४१४०	३१००	९४२	७७	२३	५८५	५५६९
२६	अमरावती	८६५९	५.७०	८८३७	६१५९	४२०१	१४६३	७४	२६	२२५२	२३०४८
२७	यवतमाळ	९०६७	६.५२	९२१८	७९३०	६३७५	१३४८	८३	१७	१२५६	११२३५
२८	वर्धा	२५२९	१.५२	३६३२	३३२६	१९३९	११८१	६२	३८	९६७	८९८१
२९	नागपूर	२८३७	१.७०	३३३५	३१६७	१९०९	१०६१	६४	३६	२०५३	१०२५३
३०	भंडारा	१०४२२	६.२९	८१६१	७९००	५२२२	२१८७	७०	३०	२८८०	१०३५९
३१	गोंदिया	७४५१	४.७४	७२६९	७२४४	४९५३	१८१८	७३	२७	१५२७	१००१०
३२	चंद्रपूर	७२९२	३.७५	९१४३	८३३२	५८४३	२००५	७४	२६	१४६२	१३३५९
३३	गडचिरोली	५४६६	२.८५	७६४३	७४९५	४८३०	२१७९	६९	३१	१९९८	९७८३
	महाराष्ट्र	२२८२७४	१७७.६४	२३६९९७	२१६९११	१५०४९३	५६७४८	७३	२७	७७०८४	२९१७९५

## महात्मा गांधी राष्ट्रीय ग्रामीण रोजगार हमी योजनेतर्गत सांख्यिकीय माहिती सन २०१२-१३

अ.क्र.	जिल्हा	योजनेतर्गत कामे									
		चालू वर्षातील कामे व चालू/अपूर्ण कामे (संख्या)									
		ग्रामीण भागातील अंतर्गत रस्ते		पूरनियंत्रण विषयक कामे		जलसंधारण व जलसंवर्धन विषयक कामे		दुष्काळ प्रतिबंधक कामे		लघु सिंचन कामे	
		पूर्ण झालेली कामे	चालू कामे	पूर्ण झालेली कामे	चालू कामे	पूर्ण झालेली कामे	चालू कामे	पूर्ण झालेली कामे	चालू कामे	पूर्ण झालेली कामे	चालू कामे
१	२	३३	३४	३५	३६	३७	३८	३९	४०	४१	४२
१	ठाणे	३७७	१६०६	०	०	३०८९	८८५	२१४५	६५८५	२८	१०९
२	रायगड	२५०	९२	२	२	२७८३	२३३	१३१८	२१३५	०	०
३	रत्नागिरी	८५	१०१	०	०	७४५	४०८	६५१	२३१४	९	१५
४	सिंधुदूर्ग	३४८	३६४	१३	१०	१३२४	६०६	४१२	१०६२	३३	१०
५	नाशिक	२५२	५६९	१	०	२६३	१११६	५०३	४५०८	६	३४
६	धुळे	२५०	३६६	०	०	१५१	८०१	१०१	११४७	०	८
७	नंदुरबार	१४३	२४३	०	०	७०४	४०४	३९८	१६६६	४	३१
८	जळगाव	६४	१८५	०	०	४३५	२५३२	१०९१	३६८६	०	१२
९	अहमदनगर	३६०	१६५८	०	०	३३०६	४६११	४९४	२२९३	०	४
१०	पुणे	३६	१३०	०	०	१६५६	७२१	५९२	२३९३	१	४
११	सातारा	५०	२७९	०	०	२१७	४२५	१०९४	५७३	६	१५
१२	सांगली	२६७	३९६	०	०	७१८	७८८	६३८	६५३	८	१८
१३	सोलापूर	११६	४४६	०	०	१३६	२५१	१६३	८३३	४९३	३२८
१४	कोल्हापूर	२०४	३८३	०	१	८०	४३३	८४७	१२४५	२	१२
१५	औरंगाबाद	२०	६०७	१	४२	५९६	४७६०	९३	६६३	०	९
१६	जालना	०	८३७	०	२	५६१	२४३६	२००	१५२९	०	१३०
१७	परभणी	४४	२००	०	०	४०९	७२०	१६१	१९११	०	३
१८	हिंगोली	३८	१९५	०	०	३६५	२४०९	२५०	५३७	१	२
१९	बीड	७९	७७४	१	१	१८७४	८३२२	२५८	१४४५	१२	५३
२०	नांदेड	११०	१६५६	११	२७	१२९३	५३८७	५८७	२५७४	४	११
२१	उस्मानाबाद	८६	२४७८	०	३	५३९	१०३	१५१	१३५१	०	४
२२	लातूर	१४१	९५२	२१	११४	११२६	१८६५	५९०	७६६	०	२
२३	बुलढाणा	१२	४३३	०	०	५८०	२७१६	२५६	३३४०	०	२०
२४	अकोला	१३	७५६	२	१८	३१२	२१४०	५७२	३३३९	०	३
२५	वाशिम	२२	३८२	१	०	४५०	३२३७	५९	१४३२	९	८८
२६	अमरावती	७२	१५७५	३	१३	१२१३	९७६३	४२०	५४४६	१०१	८५२
२७	यवतमाळ	९४	७४९	५	५६	७१५	६०५४	२८७	३०२५	१०	१७
२८	वर्धा	७३	५२९	१	१३	१७	८७	१९५	२९९४	५९	३८५
२९	नागपूर	३१	५६१	०	१	१७५	१६६	३७०	५२२५	०	५
३०	भंडारा	७०१	१२३६	१३	११३	५०२	३५१	४९३	२७१४	१८	२७
३१	गोंदिया	३१६	२३५६	१३	६५	२८४	१६५२	३५५	४०९०	७	११
३२	चंद्रपूर	९६	१९७२	०	७	२२९	१०३३	३७३	३९८६	३	३३
३३	गडचिरोली	१२६	१३१९	१७	३८	५६६	१२४२	११३	१७०६	२	१२
	महाराष्ट्र	४८७६	२६३८५	१०५	५२६	२७४१३	६८६५७	१६२३०	७९१६६	८१६	२२६७



## महात्मा गांधी राष्ट्रीय ग्रामीण रोजगार हमी योजनेतर्गत सांख्यिकीय माहिती सन २०१२-१३

अ.क्र.	जिल्हा	योजनेतर्गत कामे											
		चालू वर्षातील कामे व चालू/अपूर्ण कामे (संख्या)											
		जमिनीच्या विकासाकरिता सिंचनाची कामे		पारंपारिक जलस्रोतांच्या नुतनीकरणाची कामे		भू-विकासाची कामे		राजीव गांधी सेवा केंद्र		ग्रामीण स्वच्छता अभियान		इतर कामे	
पूर्ण झालेली कामे	चालू कामे	पूर्ण झालेली कामे	चालू कामे	पूर्ण झालेली कामे	चालू कामे	पूर्ण झालेली कामे	चालू कामे	पूर्ण झालेली कामे	चालू कामे	पूर्ण झालेली कामे	चालू कामे		
१	२	४३	४४	४५	४६	४७	४८	४९	५०	५१	५२	५३	५४
१	ठाणे	१८६	७३४५	६३६	५२२	१२२९	१०६९	०	१९	०	७४	१०४	२९७
२	रायगड	१४७	११३	९१	१४	७८९	५९२	०	३	०	०	२८२	१८९
३	रत्नागिरी	५९	२६८	५५	९८	६७५	२१२	०	०	०	०	२०२	१५९
४	सिंधुदूर्ग	६२	३६९	२४२	४६	२७	५६	०	१	१५६०	८१	१८५	३१२
५	नाशिक	१२७	४०५३	७३	४२६	१९	११३	०	०	१८	१३४	६	७२
६	धुळे	३०७	३७३८	१२	४४	०	१९	०	२	१२७	२२	६५	२६५
७	नंदुरबार	२८७	२१५०	१७	३१	२	४	७	२७५	१	१२८	०	१
८	जळगाव	१०१	११७९	५१	२३	०	२०	३	१२	०	१	०	०
९	अहमदनगर	५२३	३१०१	६६	२५५	९९	५३४	२	३०	१५०	१४७१	०	४
१०	पुणे	४८३	१३६५	३१९	९०	२२	२१	०	३	०	६	१	१७
११	सातारा	८२९	१९८०	६६१	३७	६४	१०१	०	०	०	०	०	१०
१२	सांगली	३८०	१०९९	११९६	४६९	६०	५९	०	३	९०	१७१	१२७	१७५
१३	सोलापूर	३४०८	६२८२	७६१	३३१	५	१६५	०	१	४२	५४१	२२	१६०
१४	कोल्हापूर	५८३	७८२	१४	१७	१४	१५१	१	४	०	०	४	४
१५	औरंगाबाद	५९	२१२८	७४	६०६	०	१९	०	५	०	६४	०	६७
१६	जालना	८६६	९६६७	९	२७७	०	१४४	०	०	०	८४	४	५८
१७	परभणी	२६९	१९९६	३	१८	२४	८	०	०	०	०	२	३
१८	हिंगोली	२४	३६७	४३	२१०	५०	११३	०	१०	०	०	२	२४
१९	बीड	३४९	१५३६	७३	२०६	२	५६	०	०	०	०	१	२६९
२०	नांदेड	२५०	४२४४	३४४	८८३	१५६	२२३	१	१७	०	०	८४	११०
२१	उस्मानाबाद	५२०	६८१७	२१	६९	०	०	०	६	०	०	२	४
२२	लातूर	३३३	३६८२	७	१८	४	७२	०	३	०	०	१	५३
२३	बुलढाणा	०	३	६	२१	०	६८	०	०	१	४२६	०	८३
२४	अकोला	०	३	६	३२	०	९	२	३४	०	०	१	१०
२५	वाशिम	१	६९	४२	२११	१	३७	०	२१	०	५४	०	३८
२६	अमरावती	१८७	१९८९	१४०	५८७	४३	३८९	२	४९	०	९१८	७१	१४६७
२७	यवतमाळ	१	८	८७	५७७	२१	३२	०	५९	०	५७७	३६	८१
२८	वर्धा	२५८	१७०५	१२६	२६८	१	५	३	३४	२३३	२८७२	१	८९
२९	नागपूर	७४५	८८९	१	१	१५	२३	१४	३२	६९९	३३४८	३	२
३०	भंडारा	७६१	३२१५	१९२	८२	१३	७५	०	२	१४०	२४५१	४७	९३
३१	गोंदिया	४०	५७४	१९७	५३८	२८७	४९७	०	१९	२७	१३२	१	७६
३२	चंद्रपूर	८३	४३८	३७८	१२५५	५५	२०४	३	३४	२४२	४२५३	०	१४४
३३	गडचिरोली	२५४	१०३६	८४	२३४	४८३	१०१३	०	३३	३५२	३०७४	१	७६
	महाराष्ट्र	१२४८२	७४१९०	६०२७	८४९६	४१६०	६१०३	३८	७११	३६८२	२०८८२	१२५५	४४१२

**महात्मा गांधी राष्ट्रीय ग्रामीण रोजगार हमी योजनेंतर्गत  
तालुकावार मनुष्यदिवस निर्मिती सन २०१३ - १४**

अ.क्र.	तालुका	मनुष्यदिवस निर्मिती (लाखात)
१	२	३
१	चिखलदरा	१०.६१
२	तुमसर	१०.३५
३	मोहाडी	९.८५
४	ब्रम्हपूरी	८.१०
५	जिंतूर	७.६७
६	साक्री	७.४०
७	लाखनी	७.१३
८	आष्टी	६.८४
९	कळंब	६.५२
१०	साकोली	६.४७
११	गोंदीया	६.१२
१२	धुळे	६.०२
१३	माढा	५.५८
१४	भंडारा	५.३९
१५	देवरी	५.२४
१६	धारणी	५.१४
१७	पारनेर	५.०४
१८	लाखांदूर	५.०१
१९	कर्जत	४.७८
२०	अर्जुनी मोरगांव	४.७२
२१	गेवराई	४.५१
२२	तिरोडा	४.५०
२३	सिन्नर	४.४९
२४	आरमोरी	४.३५
२५	चाळीसगांव	४.३१
२६	कुरखेडा	४.२८
२७	पेठ	४.२४
२८	मुक्ताईनगर	४.२४
२९	नागभिड	४.२३
३०	अक्कलकुवा	४.१३
३१	पवनी	४.०७
३२	बाभुळगांव	४.०६
३३	मोर्शी	४.०१
३४	बीड	३.८६
३५	चारमोशी	३.७९
३६	वाडा	३.७७
३७	औसा	३.७४
३८	बदनापूर	३.७१
३९	जव्हार	३.७०

अ.क्र.	तालुका	मनुष्यदिवस निर्मिती (लाखात)
१	२	३
४०	धानोरा	३.६०
४१	अक्राणी	३.५२
४२	वाशी	३.५०
४३	पाटोदा	३.३६
४४	आमगांव	३.३३
४५	गडचिरोली	३.२१
४६	जत	२.९६
४७	गोरेगांव	२.९६
४८	देसाईगंज	२.९१
४९	कारंजा	२.८७
५०	सडक अर्जुनी	२.८६
५१	चिमूर	२.८३
५२	अचलपूर	२.८१
५३	सावली	२.८१
५४	भोकरदन	२.८०
५५	पाथर्डी	२.७८
५६	सिंदेवाही	२.७५
५७	कोरची	२.७२
५८	फुलंब्री	२.६३
५९	जामखेड	२.५४
६०	सालेकसा	२.५३
६१	नंदुरबार	२.४५
६२	भूम	२.४५
६३	चांदूरबाजार	२.४२
६४	नवापूर	२.३३
६५	मंगरुळपीर	२.२६
६६	घनसावंगी	२.२२
६७	किनवट	२.२१
६८	शेवगांव	२.२०
६९	मुल	२.१९
७०	बोदवड	२.१७
७१	कन्नड	२.१४
७२	डहाणू	२.१४
७३	औंढा नागनाथ	२.१२
७४	शहादा	२.१०
७५	विजापूर	२.०८
७६	बाळापूर	२.०३
७७	सिल्लोड	२.००
७८	यवतमाळ	१.९८

अ.क्र.	तालुका	मनुष्यदिवस निर्मिती (लाखात)
१	२	३
७९	लोहारा	१.९७
८०	आटपाडी	१.९६
८१	अकोला	१.९३
८२	पारोळा	१.९०
८३	पातूर	१.८८
८४	सेनगाव	१.८८
८५	गोंडपिंपरी	१.८८
८६	हिंगणघाट	१.८७
८७	विक्रमगड	१.८०
८८	चांदूर रेल्वे	१.७७
८९	रिसोड	१.७३
९०	रामटेक	१.७२
९१	समुद्रपूर	१.६९
९२	सेलू	१.६८
९३	देवळी	१.६७
९४	लोणार	१.६५
९५	पलूस	१.६३
९६	मालवण	१.६२
९७	पोंभूर्णा	१.६१
९८	बार्शी	१.६१
९९	काटोल	१.६०
१००	परांडा	१.६०
१०१	पैठण	१.५९
१०२	नरखेडा	१.५६
१०३	तुळजापूर	१.५६
१०४	झरी जामणी	१.५२
१०५	हिंगोली	१.५१
१०६	संगमनेर	१.५०
१०७	उमरगा	१.५०
१०८	मोखाडा	१.५०
१०९	घाटंजी	१.५०
११०	नायगांव	१.४९
१११	मानोरा	१.४९
११२	शहापूर	१.४७
११३	आष्टी	१.४५
११४	सिंदखेडा	१.४४
११५	शिरूर (कासार)	१.४४
११६	तिवसा	१.४१
११७	तासगांव	१.४०

**महात्मा गांधी राष्ट्रीय ग्रामीण रोजगार हमी योजनेंतर्गत  
तालुकावार मनुष्यदिवस निर्मिती सन २०१३ - १४**

अ.क्र.	तालुका	मनुष्यदिवस निर्मिती (लाखात)
१	२	३
११८	मुर्तीजापूर	१.४०
११९	भोकर	१.४०
१२०	माहूर	१.३९
१२१	मालेगांव	१.३९
१२२	पालघर	१.३९
१२३	भिवापूर	१.३८
१२४	सुरगाणा	१.३७
१२५	कंधार	१.३६
१२६	बार्शीटाकळी	१.३५
१२७	नगर	१.३५
१२८	मुरबाड	१.३४
१२९	त्र्यंबकेश्वर	१.३३
१३०	मोताळा	१.३२
१३१	वर्धा	१.३०
१३२	माण	१.२९
१३३	कळवण	१.२८
१३४	मुलचेरा	१.२६
१३५	खटाव	१.२५
१३६	नांदागांव	१.२४
१३७	कळमनुरी	१.२२
१३८	येवले	१.२०
१३९	अंबड	१.२०
१४०	दारव्हा	१.१९
१४१	उमरखेड	१.१९
१४२	मौदा	१.१९
१४३	एटापल्ली	१.१८
१४४	सिरोंचा	१.१६
१४५	पंढरपूर	१.१६
१४६	उमरेड	१.१६
१४७	वरुड	१.१५
१४८	आर्णी	१.१२
१४९	श्रीगोंदा	१.११
१५०	दिग्रस	१.१०
१५१	अहेरी	१.०८
१५२	शिरपूर	१.०७
१५३	कारंजा	१.०३
१५४	मोहोळ	१.०३
१५५	दिंडोरी	१.०२
१५६	अकोला	१.०२

अ.क्र.	तालुका	मनुष्यदिवस निर्मिती (लाखात)
१	२	३
१५७	नांदागांव खांडेश्वर	०.९९
१५८	जाफ्राबाद	०.९९
१५९	वाशिम	०.९७
१६०	नागपूर (ग्रामीण)	०.९६
१६१	बारामती	०.९५
१६२	कुही	०.९५
१६३	खुलताबाद	०.९५
१६४	तळोदा	०.९४
१६५	भिवंडी	०.९४
१६६	देवगड	०.९१
१६७	भातकुली	०.९१
१६८	अंबेजोगाई	०.९०
१६९	भद्रावती	०.९०
१७०	पालम	०.९०
१७१	हिंगणा	०.८९
१७२	पुर्णा	०.८९
१७३	दापोली	०.८९
१७४	इंदापूर	०.८८
१७५	उमरी	०.८७
१७६	गंगापूर	०.८७
१७७	दर्यापूर	०.८७
१७८	बागलाण	०.८७
१७९	वाळवा	०.८६
१८०	मानवत	०.८६
१८१	अकलकोट	०.८६
१८२	एरंडोल	०.८६
१८३	केळापूर	०.८३
१८४	सावनेर	०.८३
१८५	हदगाव	०.८२
१८६	उदगीर	०.८१
१८७	सेलू	०.८०
१८८	उस्मानाबाद	०.७९
१८९	धरणगांव	०.७९
१९०	कडेगांव	०.७८
१९१	पाचोरा	०.७८
१९२	खानापूर	०.७८
१९३	करमाळा	०.७७
१९४	कराड	०.७६
१९५	देऊळगांव राजा	०.७६

अ.क्र.	तालुका	मनुष्यदिवस निर्मिती (लाखात)
१	२	३
१९६	वडवणी	०.७६
१९७	गंगाखेड	०.७५
१९८	चोपडा	०.७५
१९९	सांगोले	०.७५
२००	मालेगांव	०.७४
२०१	लोहा	०.७४
२०२	आर्वी	०.७३
२०३	परतूर	०.७३
२०४	खामगांव	०.७२
२०५	दक्षिण सोलापूर	०.७२
२०६	भोर	०.७१
२०७	कळमेश्वर	०.७१
२०८	राळेगांव	०.७०
२०९	आंजनगाव (सूर्जी)	०.७०
२१०	लातूर	०.६९
२११	चांदवड	०.६८
२१२	पुसद	०.६८
२१३	मेहकर	०.६८
२१४	वरोरा	०.६८
२१५	तलासरी	०.६६
२१६	चिखली	०.६५
२१७	कल्याण	०.६२
२१८	पाटण	०.६२
२१९	रेणापूर	०.६१
२२०	बुलढाणा	०.५९
२२१	जालना	०.५९
२२२	अंमळनेर	०.५९
२२३	भडगांव	०.५९
२२४	धर्माबाद	०.५९
२२५	पारशिवनी	०.५९
२२६	केज	०.५८
२२७	मुखेड	०.५८
२२८	कवठेमहाकाळ	०.५८
२२९	सिंदखेड राजा	०.५७
२३०	सोयगांव	०.५७
२३१	देगलूर	०.५६
२३२	रावेर	०.५५
२३३	मंठा	०.५४
२३४	महागांव	०.५४

**महात्मा गांधी राष्ट्रीय ग्रामीण रोजगार हमी योजनेंतर्गत  
तालुकावार मनुष्यदिवस निर्मिती सन २०१३ - १४**

अ.क्र.	तालुका	मनुष्यदिवस निर्मिती (लाखात)
१	२	३
२३५	जामनेर	०.५२
२३६	बसमत	०.५१
२३७	जुन्नर	०.५१
२३८	देवणी	०.४९
२३९	वाई	०.४८
२४०	राजुरा	०.४८
२४१	आंबेगाव	०.४७
२४२	निलंगा	०.४६
२४३	करवीर	०.४५
२४४	कामठी	०.४५
२४५	कणकवली	०.४५
२४६	अंबरनाथ	०.४५
२४७	जिवती	०.४५
२४८	इगतपूरी	०.४५
२४९	तेल्हारा	०.४५
२५०	धामणगांव रेल्वे	०.४५
२५१	कळंब	०.४४
२५२	शिराळा	०.४३
२५३	संग्रामपूर	०.४३
२५४	हिमायतनगर	०.४२
२५५	अकोट	०.४१
२५६	जळगांव (जामोद)	०.४१
२५७	फलटण	०.४०
२५८	जळकोट	०.४०
२५९	नेवासा	०.४०
२६०	रहाता	०.४०
२६१	नेर	०.४०
२६२	यावल	०.३९
२६३	अमरावती	०.३९
२६४	पेण	०.३८
२६५	पुरंदर	०.३८
२६६	कोरेगाव	०.३७
२६७	भामरागड	०.३७
२६८	कुडाळ	०.३७
२६९	नाशिक	०.३६
२७०	औरंगाबाद	०.३६
२७१	मलकापूर	०.३५
२७२	शिरूर	०.३५
२७३	मंगळवेढे	०.३५

अ.क्र.	तालुका	मनुष्यदिवस निर्मिती (लाखात)
१	२	३
२७४	निफाड	०.३४
२७५	परभणी	०.३४
२७६	बिलोली	०.३४
२७७	दोंड	०.३३
२७८	सावंतवाडी	०.३३
२७९	शिरूर (अनंतपाळ)	०.३३
२८०	खेड	०.३२
२८१	बल्लापूर	०.३२
२८२	जळगाव	०.३१
२८३	मिरज	०.३१
२८४	रोहा	०.३०
२८५	सातारा	०.२९
२८६	अहमदपूर	०.२९
२८७	भुदरगड	०.२९
२८८	चंद्रपूर	०.२८
२८९	जावळी	०.२७
२९०	वसई	०.२७
२९१	अर्धापूर	०.२७
२९२	मुदखेड	०.२७
२९३	वेंगुर्ले	०.२६
२९४	मोरेगाव	०.२६
२९५	वणी	०.२५
२९६	भुसावळ	०.२५
२९७	कोपरगांव	०.२३
२९८	सोनपेठ	०.२३
२९९	कर्जत	०.२३
३००	नांदुरा	०.२३
३०१	देवळा	०.२३
३०२	खेड	०.२२
३०३	राहुरी	०.२१
३०४	गडहिंग्लज	०.२१
३०५	दोडामार्ग	०.२०
३०६	पनवेल	०.२०
३०७	श्रीरामपूर	०.२०
३०८	परळी	०.२०
३०९	खंडाळा	०.१९
३१०	शेगांव	०.१८
३११	वैभववाडी	०.१८
३१२	पन्हाळा	०.१७

अ.क्र.	तालुका	मनुष्यदिवस निर्मिती (लाखात)
१	२	३
३१३	उत्तर सोलापूर	०.१७
३१४	अलिबाग	०.१७
३१५	माजलगांव	०.१७
३१६	माळशिरस	०.१७
३१७	राजापूर	०.१७
३१८	महाबळेश्वर	०.१६
३१९	शाहूवाडी	०.१५
३२०	राधानगरी	०.१४
३२१	संगमेश्वर	०.१४
३२२	माणगांव	०.१४
३२३	लांजा	०.१४
३२४	गगनबावडा	०.१३
३२५	रत्नागिरी	०.१३
३२६	म्हसळा	०.१२
३२७	चाकुर	०.११
३२८	कोरपना	०.११
३२९	महाड	०.१०
३३०	मुरुड	०.०९
३३१	पाथरी	०.०९
३३२	वेल्हे	०.०९
३३३	नांदेड	०.०९
३३४	चिपळूण	०.०९
३३५	श्रीवर्धन	०.०९
३३६	धारूर	०.०८
३३७	तळा	०.०८
३३८	गुहागर	०.०७
३३९	हवेली	०.०७
३४०	मंडणगड	०.०६
३४१	खालापूर	०.०६
३४२	मुळशी	०.०६
३४३	चंदगड	०.०५
३४४	कागल	०.०५
३४५	उरण	०.०५
३४६	सुधागड	०.०५
३४७	पोलादपूर	०.०५
३४८	शिरोळ	०.०४
३४९	मावळ	०.०४
३५०	हातकणंगले	०.०३
३५१	आजरा	०.०३



विश्लेषण व सांख्यिकीय माहिती :

१. श्रीमती आर. विमला, उपसचिव (रोहयो)
२. श्री. वि. पु. काळे, अवर सचिव (रोहयो)
३. श्री. भ. नं. नाईक, संशोधन अधिकारी (रोहयो)